

Linux operacinė sistema

# **Linux vartotojo vadovas**

GNOME 2.0.x bei KDE 3.0.x grafinės aplinkos

Vilnius 2002, lapkritis

## Turinys

1 Įžanga.....	3
2 Pagrindiniai įgūdžiai.....	3
2.1 Darbas pele.....	3
2.2 Darbas klaviatūra .....	5
3 Darbo su Linux OS pradžia bei pabaiga.....	8
4 Grafinės aplinkos apžvalga.....	10
4.1 Skydeliai (Panels).....	12
4.2 Meniu.....	15
4.3 Langai .....	17
4.4 Darbo erdvės (Workspaces).....	21
4.5 Linux bylų sistema.....	22
4.6 Bylų tvarkyklė (File Manager).....	24
4.6.1 Bylų ir katalogų peržiūra.....	27
4.6.2 Bylų ir katalogų tvarkymas.....	29
4.6.3 Darbas su lanksčiais bei kompaktiniais diskais (CD).....	34
4.6.4 Ikonos ir emblemos (Icons and emblems).....	36
4.6.5 Bylų tvarkyklės pritaikymas (customizing).....	38
4.7 Darbalaukio fonas (Desktop background).....	39
5 Autoriai.....	45
6 Naudota literatūra.....	45

## 1 Įžanga

Šioje instrukcijoje stengiamasi supažindinti paprastą vartotoją su pagrindiniais darbo Linux grafinėje aplinkoje principais. Rašant remtasi labiausiai išvystytomis Linux grafinėmis aplinkoms GNOME (versija 2.0.x) bei KDE (versija 3.0.x), pateikiamos šių sąsajų ekrano nuotraukos bei įvairių elementų paveikslėliai.

Pradžioje aprašyti naudojimosi pele bei klaviatūra pagrindai, paaiškinti pagrindiniai terminai. Toliau pateikiami bei detalizuojami pagrindiniai grafinės aplinkos elementai (skydeliai, meniu, langai ir t.t.) bei trumpai aprašomos pagrindinės jų savybės, darbo su jais ypatumai.

Taipogi yra skyrelis apie bylų sistemas Linux aplinkoje.

Perskaitę turėtumėte suprasti, kad dirbti su Linux išties yra nesudėtinga ir labai patogiu.

## 2 Pagrindiniai įgūdžiai

### 2.1 Darbas pele

Šioje instrukcijoje kalbama apie dešiniarankiams skirtą pelę, su trimis klavišais. Ratuko, esančio tarp dviejų klavišų arba abiejų klavišų paspaudimas vienu metu atitinka vidurinio pelės klavišo paspaudimą.

Jei esate kairiarankis, galima sukeisti pelės klavišus. GNOME terpėje<sup>1</sup> Programos→Darbalaukio parinktys→Pelė (Applications→Desktop Preferences→Mouse), o KDE terpėje Parinktys→Periferija→Pelė.

1 lentelėje aprašyti veiksmai, atliekami kiekvienu pelės klavišu

1 lentelė

<i><b>Pelės klavišas</b></i>	<i><b>Aprašymas juo atliekamų veiksmų</b></i>
Kairysis klavišas	Naudojamas: <ul style="list-style-type: none"><li>• pažymėti tekstą</li><li>• pasirinkti elementus (<i>items</i>)</li><li>• tempti elementus</li></ul>
Vidurinis klavišas	<ul style="list-style-type: none"><li>• įdėti tekstą</li><li>• perkelti elementus</li></ul>
Dešinysis klavišas	Atidaro pasirinkto objekto meniu, jei toks meniu egzistuoja. Juo taip pat galima tempti įvairius objektus, o nutempus dažniausiai parodomas papildomas meniu, kuriame galite išsirinkti veiksmą.

Pavyzdžiui, norėdami nukopijuoti tekstą atlikite tokius veiksmus:

1. Pažymėkite tekstą kairiu klavišu.
2. Pelės žymeklį nuveskite į vietą, į kurią norite įdėti nukopijuotą tekstą.
3. Paspauskite vidurinį pelės klavišą.

---

<sup>1</sup> Žodžiai grafinė aplinka ir grafinė terpė naudojami kaip sinonimai.




2 lentelėje pateikiami pagrindiniai veiksmų, atliekamų pele, terminai.

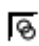
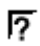


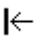


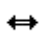
2 lentelė

<i><b>Veiksmas</b></i>	<i><b>Aprašymas</b></i>
Spragtelėti ( <i>Click</i> )	Spustelti ir atleisti kairį pelės klavišą nepajudinant pelės
Laikyti nuspaudus ( <i>Click and hold</i> )	Nuspausti ir neatleisti kairiojo pelės klavišo
Spragtelėti kairiu klavišu ( <i>Left – click</i> )	Taip pat kaip ir <i>spragtelėjimas</i> . Terminas <i>Spragtelėjimas kairiu klavišu</i> naudojamas, kai yra galimybė supainioti su <i>spragtelėjimas dešiniu klavišu</i> .
Spragtelėti viduriniu klavišu ( <i>Middle – click</i> )	Spustelti ir atleisti vidurinį pelės klavišą nepajudinant pelės
Spragtelėti dešiniu klavišu ( <i>Right – click</i> )	Spustelti ir atleisti dešinį pelės klavišą nepajudinant pelės
Dvigumas spragtelėjimas ( <i>Double – click</i> )	Greitai du kartus spustelti ir atleisti kairį pelės klavišą nepajudinant pelės
Tempti ( <i>Drag</i> )	Laikyti nuspaudus pelės klavišą, tada perkelti objektą į norimą vietą. Pvz.: galima tempti langą arba ikoną. Šį veiksmą gali atlikti kairysis ir vidurinis klavišai.
Tempti ir paleisti ( <i>Drag and drop</i> )	Laikyti nuspaudus pelės klavišą, tada perkelti objektą į norimą vietą. Pvz.: galima tempti langą arba ikoną. Atleiskite pelės klavišą norimoje vietoje.
Nutverti ( <i>Grab</i> )	Nutaisykite pelės žymeklį į objektą, kurį galite perkelti. Tada laikykite nuspaudę kairį pelės klavišą. Pvz., galima nutverti už lango pavadinimo juostos ir tempti langą į naują vietą.

Naudojantis pele turbūt pastebėjote, kad jos žymeklio išvaizda priklauso nuo atliekamos užduoties, vietos ar būsenos gali keistis. 3 lentelėje pateikiamos galimos pelės žymeklio formos bei jų aprašymai naudojami GNOME terpėje. KDE terpėje yra mažiau pelės žymeklio formų, skliaustuose bus pateikiami tam tikri paaiškinimai apie KDE naudojamas pelės formas.

3 lentelė

<i><b>Žymeklis</b></i>	<i><b>Susijęs veiksmas</b></i>	<i><b>Aprašymas</b></i>
	Nutaisyti į objektą, pasirinkti meniu punktą	Normalus žymeklis. Toks jis būna paprastai naudojantis pele.
	Tempti ir paleisti	Perkėlimo žymeklis. Nurodo, kad atleidus pelės klavišą objektas yra perkeliamas iš senos vietos į naują. (KDE terpėje ir perkeltant objektus pelės žymeklis išlieka nepakitęs)
	Tempti ir paleisti	Kopijavimo žymeklis. Nurodo, kad atleidus pelės klavišą toje vietoje sukuriama objekto kopija.

<b>Žymeklis</b>	<b>Susijęs veiksmas</b>	<b>Aprašymas</b>
	Tempti ir paleisti	Nuorodos žymeklis. Nurodo, kad atleidus pelės klavišą toje vietoje sukuriama nuoroda į objektą. (GNOME)
	Tempti ir paleisti	Pasirinkimo žymeklis. Nurodo, kad atleidus pelės klavišą atsidaro meniu, kurioje galite pasirinkti perkelti, kopijuoti objektą ar sukurti į jį nuorodą. (GNOME)
	Tempti ir paleisti	Nesantis žymeklis. Nurodo, kad toje vietoje negalima paleisti objekto.
	Perkelti objektą	Objekto perkėlimo žymeklis. Nurodo, kad pasirinkote objektą perkėlimui.
	Keisti lango plotį	Pločio keitimo žymeklis. Nurodo, kad jūs nuspaudę kairį pelės klavišą pakeisite lango plotį.
	Keisti lango aukštį	Aukščio keitimo žymeklis. Nurodo, kad jūs nuspaudę kairį pelės klavišą pakeisite lango aukštį.
	Keisti lango dydį	Kampinio keitimo žymeklis. Nurodo, kad jūs nuspaudę kairį pelės klavišą pakeisite lango dydį.
	Keisti lango sričių ar lentelės skilčių dydį	Lango sričių ar lentelės skilčių dydžio keitimo žymeklis. Nurodo, kad pasirinkote stulpelį, kurio pakeisite dydį. (atitinkamai pasvires t.y. rodyklės horizontaliai, vertikalčiai ar kampu KDE terpėje nurodo ir lango dydžio keitimą).

## 2.2 Darbas klaviatūra

Šiame skyrelyje pateikiama informacija kaip dirbti klaviatūra grafinėje terpėje. Kone visoms operacijoms, atliekamoms su pele, galima naudoti klaviatūrą. Tam naudojami taip vadinamieji spartieji klavišai (*shortcut keys*), tai įvairios klavišų kombinacijos, kurios padeda greitai atlikti įvairias užduotis.

Visus naudojamus sparčiuosius klavišus GNOME terpėje galite peržiūrėti Programos → Darbalaukio parinktys → Klavišų susiejimai (*Applications → Desktop Preferences → Keyboard Shortcuts*), o KDE terpėje Parinktys → Išvaizda → Spartieji klavišai.

4 ir 5 lentelėse pateiksime kai kuriuos svarbius sparčiuosius klavišus. 4 lentelėje pateikiami bendram darbui naudojami greitieji klavišai.

4 lentelė

<b>Spartieji klavišai</b>	<b>Funkcijos</b>
<b>Alt - F1</b>	Atidaro GNOME ar KDE meniu. Per meniu galima vaikščioti valdymo klavišų (rodyklių) pagalba.
<b>Esc</b>	Uždaro atidarytą meniu

<i>Spartieji klavišai</i>	<i>Funkcijos</i>
<b>Alt - F2</b>	Pasirodo programų paleidimo langas
<b>Print Screen</b> (GNOME) <b>Ctrl-Print Screen</b> (KDE)	Padaroma esamo ekrano nuotrauka
<b>Alt – Print Screen</b>	Padaroma aktyvaus lango nuotrauka
<b>Ctrl – Alt - d</b>	Paslepiami visi atidaryti langai, kad liktų tuščias darbastalis
<b>Alt - Tab</b>	Pereiti per atidarytus langus. Pasirinkus norimą langą (spaudinėjant Tab neatleidus Alt) atleiskite abu klavišus.
<b>Ctrl - Alt - Backspace</b>	Išėjimas iš grafinės aplinkos. Naudokite jei nežinote kaip išeiti iš kažkokios programos t.y. negalite normaliai dirbti toliau. Nepamirškite, kad prarasite visą neišsaugotą informaciją programose, kurios buvo paleistos tuo metu.

Sparčiųjų klavišų naudojimas programose leidžia atlikti daugelį užduočių greičiau nei dirbant pele. 5 lentelėje pateikiami pagrindiniai programose naudojami spartieji klavišai.

5 lentelė

<i>Spartieji klavišai</i>	<i>Komanda</i>
Ctrl – n	Naujas
Ctrl – x	Iškirpti
Ctrl - c	Kopijuoti
Ctrl - v	Įdėti
Ctrl - z	Atšaukti
Ctrl - s	Išsaugoti
Ctrl - q	Baigti

Visas klavišų kombinacijas galima pamatyti atsidarius bet kurios programos meniu. Prie kai kurių punktų pateikiamos galimos kombinacijos. Pvz.: nueikite į kokios nors programos Byla (*File*) meniu punktą ir prie meniu punkto rasite kai kuriuos lentelėje pateiktus spartiuosius klavišus.

Yra dar vienas būtas greitai dirbti klaviatūra. Galbūt pastebėjote, kad daugelyje programų tam tikros meniu arba pasirodančių pranešimų raidės būna pabrauktos. Tai reiškia, kad spausdami Alt ir tame žodyje pabrauktą raidę atversite parašytą meniu punktą ar įvykdysite komandą. Pvz. Meniu punkte *File* (Byla) yra pabraukta raidė “F”, taigi paspaudus Alt - F atsidarys *File* meniu, o paspaudus raidę N, kuri yra pabraukta žodyje *New* (Naujas) sukursite naują bylą ar atidarysite naują programos langą. Taip pat, per meniu punktus galite vaikščioti rodyklių pagalba arba ir toliau naudotis pabrauktomis raidėmis + Alt). Vartotojo patogumai visada siūloma daug įvairių būdų tam tikrai užduočiai atlikti.

Taipogi darbui su langais galima naudoti ir kitus klavišus (6 lentelė).

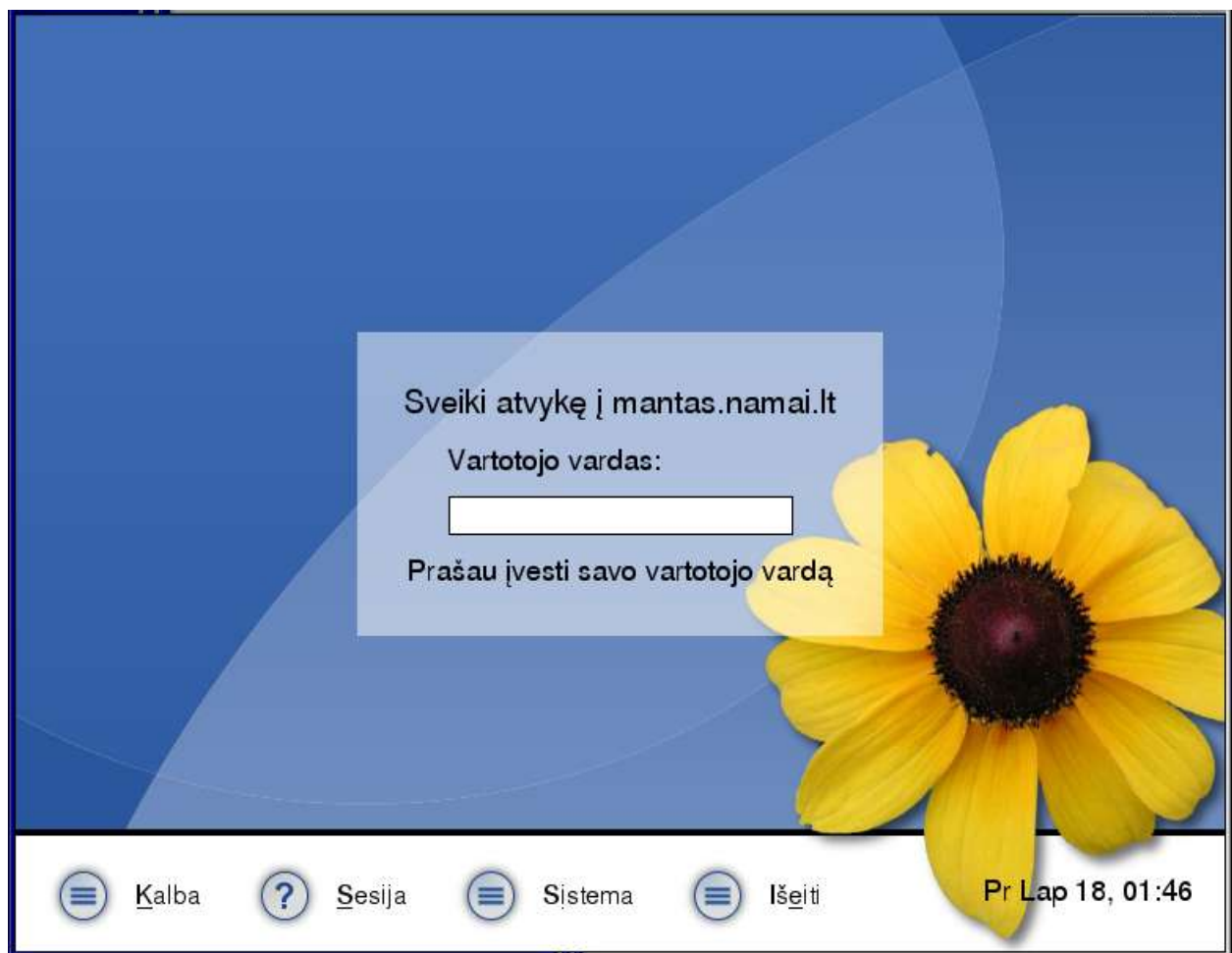
6 lentelė

<i><b>Klavišai</b></i>	<i><b>Funkcijos</b></i>
<b>Tab</b>	Galima vaikščioti tarp lango ar dialogo elementų
<b>Valdymo klavišai (rodyklių)</b>	Juos naudojant galima atlikti šias užduotis: <ul style="list-style-type: none"><li>• Meniu juostoje vaikščioti tarp atskirų meniu. Atidarytoje meniu, vaikščioti tarp meniu punktų.</li><li>• Vaikščioti tarp parinkčių.</li><li>• Keisti skaitiklio reikšmes.</li></ul>

### 3 Darbo su Linux OS pradžia bei pabaiga

Paspaudus kompiuterio įjungimo mygtuką reikia šiek tiek palaukti, kol pasirodys pradinis prisijungimo ekranas, kuriame OS Linux vartotojas turės užsiregistruoti – t.y. įvesti prisijungimo vardą bei slaptažodį. Į registravimosi programą taip pat patenkate kai baigiate darbą grafinėje aplinkoje (paspaudžiate mygtuką „**Atsijungti**“ („**Išsiregistruoti**“) arba vienu metu paspaudžiate klavišus **Ctrl - Alt - Backspace**).

1 pav. matote GNOME registravimosi programą (pasirinkta „Circles“ grafinė išvaizda).



1 pav. GNOME registravimosi programa („Circles“ tema).

Įprastas KDE registracijos langas pateiktas 2 paveiksle. Viršuje parašyta sistemos vardas, langelyje pavaizduotos sistemoje esančių vartotojų ikonos bei parašyti jų prisijungimo vardai. Žemiau reikia įvesti **vartotojo prisijungimo vardą (Login)** arba galima tiesiog du kartus spragtelėti ant jus vaizduojančios ikonos; tuomet galima įrašyti **slaptažodį (Password)**; ir jei norite - pasikeisti sesiją (*Session Type*) t.y. kiekvieną kartą prisijungdamas jūs galite pasirinkti kokioje grafinėje aplinkoje dirbsite – KDE, GNOME, IceWM, Windowmaker ir t.t.





2 pav. KDE registracijos programa

Apačioje esantys mygtukai reiškia:

- **Eiti (Go).** Paspaudus Eiti (Go) mygtuką patvirtinsite registraciją;
- **Išvalyti (Clear).** Ištrina įrašytas reikšmes.
- **Išjungti (Shutdown).** Parodomas dialogas, kuriame galima pasirinkti išjungti ar perkrauti kompiuterį. GNOME prisijungimo programoje jį rasite meniu „Sistema“ (System).
- **Kalba (Language).** Šis mygtukas yra tik GNOME prisijungimo programoje. Jį paspaudus atsiras dialogas, kuriame galėsite pasirinkti grafinės aplinkos kalbą.

Visada tvarkingai išjunkite kompiuterį registravimosi programoje išsirinkdami atitinkamą komandą ir niekada iškart nespauskite kompiuterio korpuse esančio išjungimo mygtuko !!!

Jei nežinote kaip grįžti į registravimosi programą (pavyzdžiui jums pakibo programa, kuri užima visą kompiuterio ekraną ar jūs nežinote kaip iš jos išeiti) - vienu metu paspauskite klavišus **Ctrl - Alt - Backspace** – šios kombinacijos pagalba išeisite iš grafinės aplinkos ir tada iš naujo pasileis registravimosi programa. Nepamirškite, kad paspaudę šią klavišų kombinaciją prarasite visą neišsaugotą informaciją programose, kurios buvo paleistos tuo metu !!!

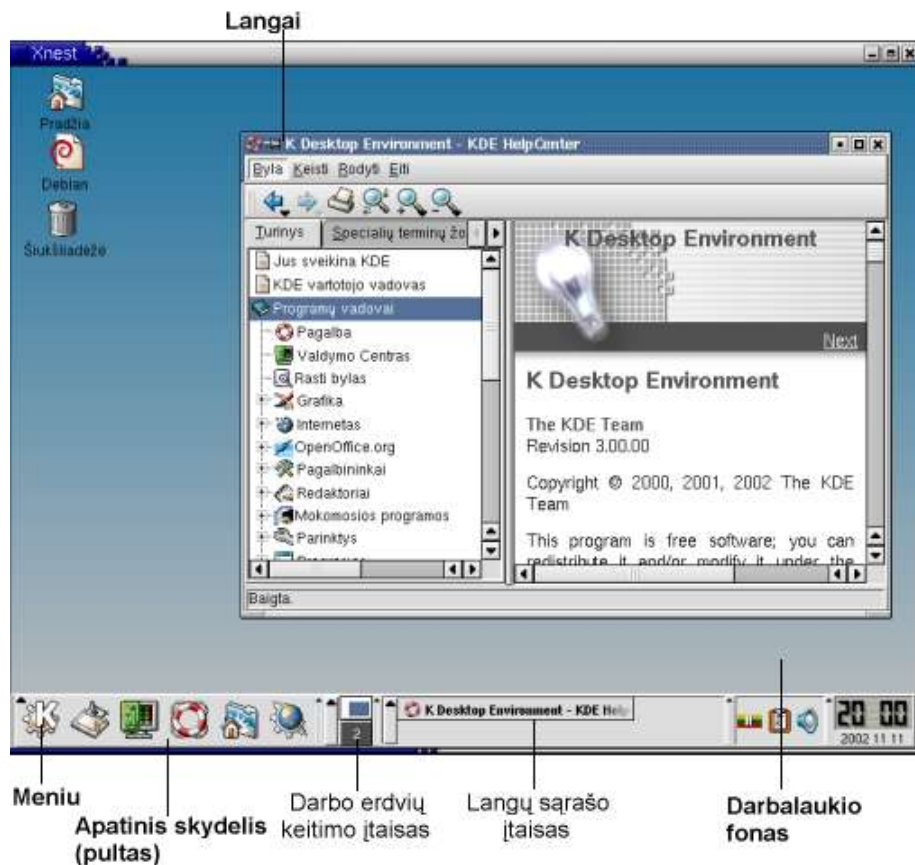
## 4 Grafinės aplinkos apžvalga

Šiame skyrelyje apžvelgsime pagrindinius grafinės aplinkos komponentus, pateikiant jų savybes bei pagrindinių komponentų veikimo būdus.

Pirmiausia pateiksime GNOME ir KDE grafinių aplinkų ekrano nuotraukas.



3 pav. GNOME grafinės aplinkos ekrano nuotrauka



4 pav. KDE grafinės aplinkos ekrano nuotrauka

Pagrindiniai grafinės aplinkos komponentai yra šie:

- **Skydeliai (panels)**

Tai juostos darbalaukyje, iš kurių galima pasiekti visas sistemos programas bei meniu. Skydeliai yra lengvai konfigūruojami. Ypač svarbus yra meniu skydelis (GNOME grafinėje aplinkoje), kuris gerai matosi 3 paveiksle. Meniu skydelis yra ištisinė juosta darbatalio viršuje. Jame yra du meniu:

- *programų meniu (Applications)*, kuriame yra visos programos, konfigūracijos įrankiai, bylų tvarkyklė bei pagalbos naršyklė;
- *veiksmų meniu (Actions)*, kurioje yra įvairios komandos (veiksmai), pvz.: bylų paieška (*Search for File*) ar atsijungimas (*Log Out*).

KDE aplinkoje standartiškai yra tik apatinis skydelis, vadinamas pultu.

- **Meniu (Menus)**

Visos kompiuterio funkcijos yra prieinamos per meniu. Meniu skydelyje yra meniu, taigi atliekant įvairias užduotis galima kartu naudotis skydeliais bei meniu. GNOME aplinkoje naudojantis programų bei veiksmų meniu galima pasiekti beveik visas sistemoje esančias programas, komandas, konfigūravimo parinktis.

Taipogi visus elementus galima rasti GNOME ar KDE meniu.

- **Langai** (*Windows*)

Vienu metu galima dirbti su daug langų. Kiekviename lange galima pasileisti skirtingas programas. Visi langai turi rėmus bei mygtukus. Su langais galima atlikti standartinius veiksmus - perkelti, uždaryti, pakeisti lango dydį.

- **Darbo erdvės** (*Workspaces*)

Programas, kuriomis dirbate, galima sudėlioti į atskiras darbo erdves. Galima susikurti kiek norima darbo erdvių, tarp kurių yra paprasta vaikščioti. Tačiau vienu metu ekrane matoma tik viena darbo erdvė.

- **Bylų tvarkyklė** (*File manager*)

Su juo galima patogiai tvarkyti ir peržiūrėti turimas bylas bei programas. Tvarkyklės lange galima peržiūrėti bylų turinį arba atverti bylą panaudojant tinkamą programą. Su bylų tvarkyklės galima peržiūrėti bei tvarkyti ir savo kompiuteryje ir tinkle ar internete esančias bylas.

- **Darbalaukio fonas** (*Desktop background*)

Darbalaukio fonas yra aktyvus komponentas – jame galima patalpinti objektus, padedančius greitai pasiekti norimas bylas ar katalogus, arba padėti dažnai vartojamas programas. Fone paspaudus dešinį pelės klavišą yra iškviečiamas specialus meniu, kurio pagalba galėsite atlikti daug veiksmų su bylomis bei darbalaukio fonu.

- **Darbalaukio parinktys** (*Desktop preferences*)

GNOME ir KDE grafinėse aplinkose yra nesudėtinga tvarkyti, prižiūrėti bei sau prisitaikyti visą sistemą. Įvairius parinkčių įrankius GNOME aplinkoje rasite Programos → Darbalaukio parinktys (*Applications → Desktop Preferences*), KDE aplinkoje Parinktys. Iš meniu pasirinkite elementą, kurį norite sukonfigūruoti.

Svarbu, kad dirbti grafinėse aplinkose yra paprasta, nes įvairūs komponentai puikiai dera tarpusavyje. Be to, daugelį operacijų galima atlikti įvairiais būdais. Pavyzdžiui, programą galima paleisti iš skydelio, iš meniu ar iš darbaltalio.

Kituose skyreliuose detaliau aprašysime visus komponentus, darbo su jais ypatumus, galimybes. Kad būtų lengviau suprasti pateiksime daug įvairių elementų piešinių.

## 4.1 Skydeliai (*Panels*)

Skydelius galima pridėti ar pašalinti bet kuriuo metu. Pirmą kartą paleidus grafinę GNOME aplinką paprastai matosi du skydeliai:

- Meniu skydelis

5 Pav. Įprastas meniu skydelis

- Apatinis skydelis



6 pav. Apatinio skydelio pavyzdys

KDE aplinkoje įprastai yra vienas skydelis apačioje, jis vadinamas pultu.



7 pav. KDE skydelis - pultas

KDE pulto konfigūravimas yra panašus kaip ir GNOME skydelių. Bet kurioje tuščioje jo vietoje paspaudę dešinį klavišą išsikviesite meniu, kurioje galite pasirinkti objektus, kuriuos galite pridėti į pultą arba išmesti iš jo, keisti paties pulto nuostatas bei dydį. Pulto objektai taipogi yra panašūs į GNOME skydelių objektus. Taigi kalbant apie veiksmus, kuriuos galima atlikti su skydeliais remsimės GNOME aplinkos pavyzdžiais.

Su skydeliais galima atlikti tokius veiksmus:

- **Sukurti skydelius**

1. Paspauskite dešinį pelės klavišą tuščioje bet kurio esančio skydelio vietoje ir pasirinkite Naujas skydelis (*New Panel*)

2. Iš atsiradusios miniu pasirinkite norimą skydelio tipą. Skydelis pridėtas.

Galima sukurti tiek skydelių kiek tik norite, pagal savo poreikius galima keisti skydelių elgesį ar išvaizdą, pvz. galima pakeisti skydelio foną.

- **Pašalinti skydelius**

Paspaudę dešinį pelės klavišą ant skydelio, išsirinkite Pašalinti šį skydelį (*Delete This Panel*).

- **Paslėpti skydelius**

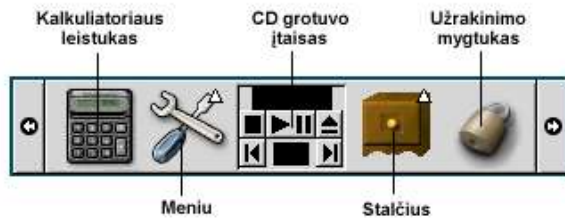
Visi skydeliai, išskyrus Meniu skydelį galuose turi paslėpimo mygtukus (mygtukas su rodykle). Paspaudus jį galima paslėpti arba vėl ištraukti skydelį. Paveiksle pateikiama paslėpimo mygtukai.



8 pav. Paslėpimo mygtukų pavyzdžiai

- **Įdėti objektus į skydelius**

Į skydelius dedamų objektų pavyzdžiai parodyti 9 paveiksle.



9 Pav. Skydelio objektų pavyzdžiai

Į skydelį galima įdėti įvairius objektus:

→ *Leistukus (Launchers)*, jų pagalba galima paleisti tam tikrą programą, įvykdyti komandą ar atidaryti bylą. Galima patiems sukurti leistukus dažnai naudojamoms programoms (pvz.: tekstų redaktoriui).

Norint įdėti naują leistuką, reikia tuščioje skydelio vietoje paspausti dešinį pelės klavišą ir išsirinti Pridėti → Leistuką (*Add to Panel → Launcher*), Pridėti → Leistuką iš meniu (*Add to Panel → Launcher from menu*) ir iš meniu išsirinkti norimą programą.

→ *Meniu (Menus)*,

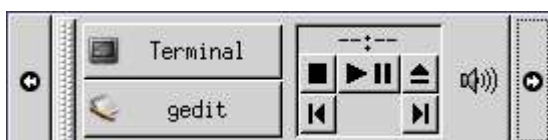
Visas reikalingas funkcijas galima pasiekti per meniu. Įprastuose skydeliuose yra meniu, taigi atlikdami įvairias užduotis galite naudotis tiek meniu, tiek skydelyje esančiais objektais.

Skydelyje meniu vaizduojama kaip ikona su rodykle (žr. 9 paveikslė).

→ *Įtaisas (Applets)* – tai mažos, interaktyvios programėlės esančios skydeliuose, pvz. CD grotuvas. Kiekvieną programėlę paprasta valdyti pele ar klaviatūra. Įprastai skydelyje būna šie įtaisai:

- Langu sąrašas (*Window List*). Rodomi visi tuo metu atidaryti jūsų sistemos langai. Pateikiamas mygtukas kiekvienam atidarytam langui. Paspaudus ant lango sąrašo mygtuko galima langą paslėpti ar atstatyti jo dydį. Įprastai langu sąrašas būna apatiniame skydelyje.
- Darbo erdvių keitiklis (*Workspace Switcher*). Juo naudojantis galite pereiti iš vienos erdvės į kitą. Įprastai darbo erdvių keitiklis yra apatiniame skydelyje.

Norint įdėti naują įtaisą į skydelį reikia paspausti dešinį klavišą tuščioje skydelio vietoje ir iš meniu išsirinkti Pridėti (*Add to Panel*), o įtaisas galima pasirinkite iš kurios nors meniu kategorijos: priemonės (*Accessories*), pramogos (*Amusements*), *Internet*, *Multimedia*, *Utility*. Pavyzdyje (10 paveiksle) pateikiama langu sąrašo, CD grotuvo bei garso kontrolės įtaisai.



10 pav. Įvairūs įtaisai skydelyje

→ *Stalčius (Drawers)*

Tai slankiojantys skydelio išplėtimai, kuriuos galima atidaryti ir uždaryti. Jie padeda kai



11 pav.

dirbama su daug programų vienu metu. Į stalčių galima sudėti visus panašių funkcijų elementus.

Norint pridėti stalčių, reikia tuščioje skydelio vietoje paspausti dešinį pelės klavišą ir išsirinti Pridėti → Stalčių (*Add to Panel → Drawer*).

Atidaryto stalčiaus pavyzdys, kuriame yra du objektai parodytas 11 paveiksle.

Į stalčių galima įdėti, išmesti, perkelti objektus taip pat kaip ir į skydelį.

→ *Kitus skydelio objektus (Other Panel Objects).*

Kai kurie skydelio objektai atlieka tam tikras specifines funkcijas, pvz. užrakinimo mygtukas (*Lock Button*) (12 paveikslas) užrakina ekraną, išsiregistravimo mygtukas (*Log Out Button*) (13 paveikslas) pradeda išsiregistravimo iš esamos sesijos (grafinės aplinkos) procesą.



12 pav. Užrakinimo mygtukas



13 pav. Išsiregistravimo mygtukas

Šiuos skydelio objektus galima rasti paspaudus dešinį klavišą tuščioje skydelio vietoje iš meniu išsirinkus *Add to Panel*.

#### • *skydelio objektų valdymas*

Paspaudus dešininį klavišą ant kiekvieno skydelio objekto atsiranda meniu, kurioje yra įvairios komandos (14 paveikslas) - savybės (*Properties*), pagalba (*Help*), išmesti iš skydelio (*Remove from Panel*), perkelti (*Move*).

Galima kilnoti objektus iš vienos vietos į kitą pačiame skydelyje ar iš vieno skydelio į kitą. Objektų perkėlimui naudokite vidurinį pelės klavišą. Taipogi galima kopijuoti meniu elementus į skydelį. Paprasčiausiai bandykite tempti norimas programas iš meniu į skydelį.



14 pav. Objektų meniu

## 4.2 Meniu

Beveik kompiuterio funkcijas galima pasiekti per meniu.

GNOME aplinkos svarbiausi meniu yra:

- Programų meniu (*Applications menu*). Joje galima rasti daugelį sistemos programų, komandų bei sistemos konfigūravimo parinkčių.



- Veiksmų meniu (*Actions menu*) Galima pasiekti įvairias komandas, pvz. galima paleisti programų paieškos įrankį arba užrakinti ekraną.

Programų bei Veiksmų meniu būna meniu skydelyje (viršuje).

- GNOME meniu – visus Programų bei Veiksmų meniu punktus galima pasiekti per šį meniu. Į skydelį galima įsidėti GNOME meniu ikoną (15 paveikslas).

KDE aplinkoje paprastai būna vienas meniu (16 paveikslas) pulto kairiame kampe.

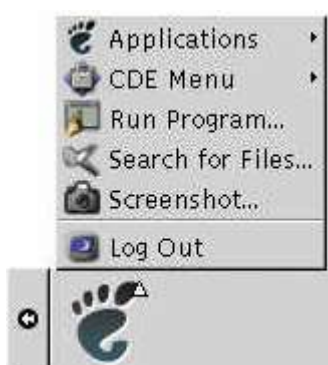


15 pav. GNOME meniu ikona



16 pav. KDE meniu ikona

17 ir 18 paveiksluose parodyta kaip atrodo išskleistos pagrindinės grafinių aplinkų meniu.



17 Pav. Atidaryta GNOME meniu



18 pav. Atidaryta KDE meniu

Rodyklės, esančios dešinėje pusėje prie kai kurių meniu punktų parodo, kad tai yra tam tikra meniu elementų grupė.

GNOME meniu programos yra sutrauktos meniu punkte Programos (*Applications*), o kiti meniu punktai gali būti rasti ir Veiksmų (*Actions*) meniu. KDE meniu iš karto yra labai plati, nemažai programų yra pateikiamos tiesiogiai pačiame meniu.

Naudodamiesi meniu galite atlikti įvairias užduotis, pvz. pasileisti norimą programą, padaryti ekrano nuotrauką (*Screenshot*), rasti bylas (*search for files*) ir t.t.

Paspaudus dešinį klavišą darbalaukio fone atsirado Darbalaukio meniu (*Desktop Background menu*), jame galima rasti įvairias su darbastaliu susijusias komandas – sukurti nuorodą į bylą, programą, dirbti su bylomis, greitai paleisti tam tikras programas, įvykdyti komandas, prijungti



diskus prie katalogų (GNOME aplinkoje, apie tai plačiau rašysime 4.6.3 skyriuje).

Taigi išsikviesti meniu galite iš skydelių arba naudojantis sparčiaisiais klavišais.

## 4.3 Langai

Vienu metu galima dirbti su daug langų. Kiekvienas langas turi rėmelį, kuriame yra aktyvūs darbo su langų elementai.

Langai būna dviejų rūšių:

- Programų langais (*Application windows*)

Paleidus programą paprastai ji atsidaro lange, kuris turi rėmelį. Viršuje yra pavadinimo juosta (19 paveikslas), kurioje yra mygtukai, padedantys dirbti su langų. Rėmelio mygtukų pagalba atliksite veiksmus, tokius kaip atidaryti lango meniu, paslėpti, uždaryti langą.

- Dialogų langai (*Dialog windows*)

Dialogų langai susiję su aktyviais kompiuterio procesais. Šiuose iššokančiuose languose yra įvedama informacija arba komandos. Jie taipogi turi rėmelį, kurio mygtukų pagalba galima atidaryti lango meniu arba uždaryti dialogų langą.

Langai valdomi rėmelių pagalba. Dauguma kontrolės elementų yra viršutinėje rėmelio juostoje. 19 ir 20 paveiksluose pateikiama įprasta langų rėmelio pavadinimo juosta.



19 pav. Įprasta lango pavadinimo juosta (GNOME aplinkoje)



20 pav. Įprasta lango pavadinimo juosta (KDE aplinkoje)

Aktyvūs lango kontrolės elementai pateikti 7 lentelėje.

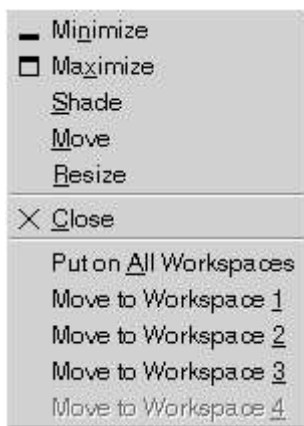
7 lentelė

Kontrolės elementas	Aprašymas
Lango meniu mygtukas ( <i>Window menu button</i> )	Spragtelėjus jį atsidaro lango meniu
Pavadinimo juosta ( <i>Titlebar</i> )	Nutvėrus už šios juostos galima perkelti langą

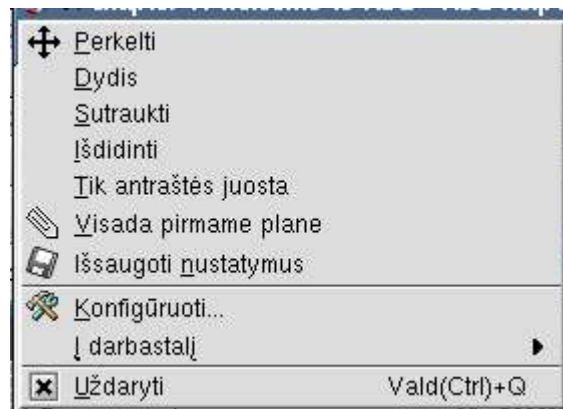
<b>Kontrolės elementas</b>	<b>Aprašymas</b>
Sumažinimo ( <i>Minimize</i> ) mygtukas	Jį paspaudus langas pasislepia
Padidinimo ( <i>Maximize</i> ) mygtukas	Spaudžiant šį mygtuką galima langą išskleisti per visą ekraną, dar kartą paspaudus šį mygtuką atsistatys prieš tai buvęs lango dydis
Lango uždarymo ( <i>Close</i> ) mygtukas	Jį paspaudus uždaromas langas
Rėmelis ( <i>Border</i> )	Ant lango rėmelio paspaudus dešinį klavišą iškviečiamas lango meniu

Norint pakeisti lango dydį čiupkite už rėmelio, išskyrus pavadinimo juostą, ir temkite iki norimo dydžio.

Lango meniu pateikiamos lango valdymo komandos (21, 22 paveikslai).



21 pav. Įprastas lango meniu (GNOME)



22 pav. Įprastas lango meniu (KDE)

Kai kurių meniu punktų reikšmės pateikiamos 8 lentelėje.

8 lentelė

<b>Meniu punktas</b>	<b>Funkcija</b>
Uždaryti ( <i>Close</i> )	Uždaro langą
Sutraukti ( <i>Minimize</i> )	Sutraukia (paslepia) langą
Išdidinti ( <i>Maximize</i> )	Išdidina langą. Jei langas paspaudus šį mygtuką bus atstatytas prieš tai buvęs lango dydis
Perkelti ( <i>Move</i> )	Leidžia perkelti langą į kitą vietą
Į darbatalį (arba darbo erdves) ( <i>Move to workspace</i> )	Perkelia langą į kurią nors (pagal numerį) darbo erdvę (KDE vadinamą darbalaukiais). Pasirinkus į visus darbatalius arba visas darbo erdves ( <i>Put on All workspaces</i> ) tas langas bus įkeltas į visas esamas darbo erdves.


Vienu metu gali būti aktyvus tik vienas langas. Aktyvaus lango pavadinimo juosta būna ryškesnė.

- Jei langas matosi galima spragtelti ant jo pele.
- Tarp atidarytų langų galima vaikščioti greitųjų klavišų pagalba (įprasta kombinacija **Alt-Tab**).
- Spragtelėjus ant to lango langų sąrašė.
- Darbo erdvės keitiklyje spragtelėkite ant lango, kurį norite padaryti aktyviu.

Dirbant su langais yra svarbu plačiau aptarti langų sąrašo įtaiso (*Window List Applet*) (KDE aplinkoje jis vadinamas *užduočių juosta*) reikšmę bei funkcijas. Jame pateikiami visų atidarytų langų mygtukai. Naudojantis šiuo įtaisu taipogi galima atlikti kai kuriuos langų valdymo veiksmus:

- Sumažinti (*Minimize*) langą;  
Spragtelėkite ant langą vaizduojančio mygtuko
- Atstatyti (*Restore*) sumažintą langą;  
Spragtelėkite ant langą vaizduojančio mygtuko
- Padaryti langą aktyviu (*Give focus to Window*)  
Spragtelėkite ant langą vaizduojančio mygtuko

Atidarius langą, automatiškai Langų sąrašė atsiranda naujas to lango mygtukas. Šiame sąrašė matosi visi atidaryti langai, net jei kai kurie langai yra sumažinti ar ant jų viršaus atidaryti kiti langai. Langų sąrašė gali matytis esamos darbo erdvės (darbalaukio) langai arba visų erdvių langai. Šią ir kitas parinktis galite pakeisti Langų sąrašo (užduočių juostos) nuostatose (*Preferences*), kurios yra įtaiso meniu (meniu rasite spragtelėję dešinį klavišą ant langų sąrašo

ženkliuko . Taipogi ženkliukas matosi ir 23 paveiksle.

Ant langų mygtukų paspaudę dešinį klavišą iškviessite lango meniu (be darbo erdvių komandų).

23 paveiksle yra langų sąrašo pavyzdys kai languose atidarytos tokios programos :

- gedit
- Dictionary
- Ghex
- GNOME terminal



23 Pav. Langų sąrašo pavyzdys (GNOME)

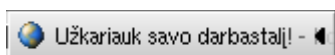
Mygtukai taipogi parodo ir langų būsenas. 9 lentelėje pateikiami 23 paveikslo pavyzdžio langų

informacijos išaiškinimai.

9 lentelė

<i>Būsena</i>	<i>Tai reiškia</i>	<i>Pavyzdys</i>
Mygtukas įspausstas	Langas yra aktyvus	gedit
Lango pavadinimas laužtiniuose skliaustuose []	Langas yra sumažintas ( <i>minimized</i> )	[Dictionary]
Mygtukas nei įspausstas, nei skliaustuose	Langas rodomas ekrane ir nėra sumažintas	ghex
Ant mygtuko skaičius skliaustuose	Mygtukas vaizduoja mygtukų grupę	Gnome-terminal (3)

KDE aplinkoje jei langas sumažintas mygtukas rodomas labai neryškiai, jei mygtukas vaizduoja mygtukų grupę ant jo atsiranda rodyklė (paveikslas 24).



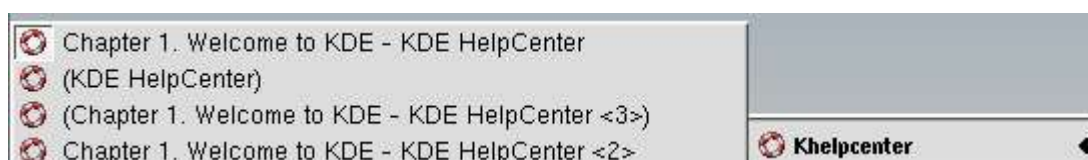
24 pav. Sugrupuotus langus parodo rodyklė

Taigi Langų sąrašo įtaisas leidžia sugrupuoti tos pačios grupės langus (pvz. kelis *Mozilla* naršyklės langus, kelis *Open Office* dokumentus). Langų sąrašo nuostatose galite nurodyti kada norite tai daryti (kai yra labai daug langų atidaryta, visada arba niekada).

Paspaudus ant grupės mygtuko pasirodo visi langai, tada galima išsirinkti jums reikimą langą. 25 ir 26 paveiksluose pateikiami išskleistų langų grupės mygtukų pavyzdžiai.



25 pav. Išskleistas langų grupės mygtukas (Gnome)



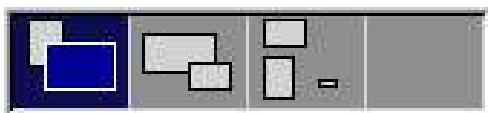
26 pav. Išskleistas langų grupės mygtukas (KDE)

#### 4.4 Darbo erdvės (*Workspaces*)

Vienu metu galima atsidaryti daugybę langų, o kad būtų patogiau su jais dirbti galima juos

sudėlioti į atskiras darbo erdves, dar vadinamas virtualiais darbalaukiais arba darbataliais<sup>2</sup> (*virtual desktops*). Kiekvienos darbo erdvės yra tie patys skydeliai bei tas pats meniu. Tačiau kiekvienoje erdvėje galite paleisti skirtingas programas ar atsidaryti skirtingus langus.

Jos leidžia geriau organizuoti savo darbą, kai dirbama su daug programų (daug langų). Kai jūsų darbo erdvė perpildoma įvairiausiais langais, galite tiesiog pereiti dirbti į kitą erdvę. Žinoma galima iš karto tam tikras programas paleisti skirtingose darbo erdvėse (pvz. paleidus vaizdų apdorojimo programą GIMP iš karto atidaromi bent penki langai, tad labai patogiu tokią programą atsidaryti antroje darbo erdvėje). Darbo erdvės matomos darbo erdvių keitiklyje (*Work space switcher*). Paprastai šis įtaisas (*Applet*) būna apatiniame skydelyje, bet jį galima įsidėti į bet kurį skydelį. 27 paveiksle pateiktame darbo erdvių keitiklyje matyti keturios darbo erdvės. Pirmose trijose erdvėse yra atidarytų langų. Paskutinė erdvėje nėra atidarytų langų. Darbo erdvės yra tarsi mygtukai, tarp jų paprasta vaikščioti naudojantis pele. Erdvės, kurioje šiuo metu esate, fonas yra paryškintas.



27 pav. Darbo erdvių keitiklis su 4 erdvėmis

Junginėti darbo erdves galima šiais būdais:

- Darbo erdvių keitiklyje spragtelėkite ant norimos erdvės
- Naudojantis greitaisiais klavišais **Ctrl-Alt-dešinioji rodyklė**(→) perjungia į dešinėje pusėje esančią erdvę, o **Ctrl-Alt-kairioji rodyklė**(←) į kairėje esančią darbo erdvę.

Naujų erdvių galite įsidėti nuspaukę dešinį pelės klavišą ant darbo erdvių keitiklio ir iš meniu išsirinkę nuostatos (*Preferences*), tenai esančiame laukelyje galite įrašyti norimą erdvių skaičių. Norėdami sumažinti erdvių skaičių, laukelyje įrašykite mažesnę skaičių. Iš panaikinamų darbo erdvių langai bus perkelti į likusias, naikinasi erdvės iš dešinės į kairę.

KDE aplinkoje darbo erdvės yra vadinamos tiesiog darbastaliais. Apatiniame skydelyje pateikiama esamų darbastalių valdymo priedas, esantis KDE pulte (paveikslas 28).



28 pav. KDE darbastalių valdymo priedas

Ant darbastalių schemos paspaudus dešinį klavišą, galima keisti schemos nuostatas, tai pat įdėti naujų darbastalių. Galima įjungti darbastalio peržiūrą vadinamą Darbastalio puslapiuotoju., kuris atsidaro paspaudus ant dešinėje pusėje esančios rodyklės. Jame vaizdžiai matosi kokie langai kurioje darbo erdvėje atidaryti (paveikslas 29).

<sup>2</sup> Darbastalis yra tas pats kas ir darbalaukis. Angliškai abu žodžiai verčiami *desktop*.

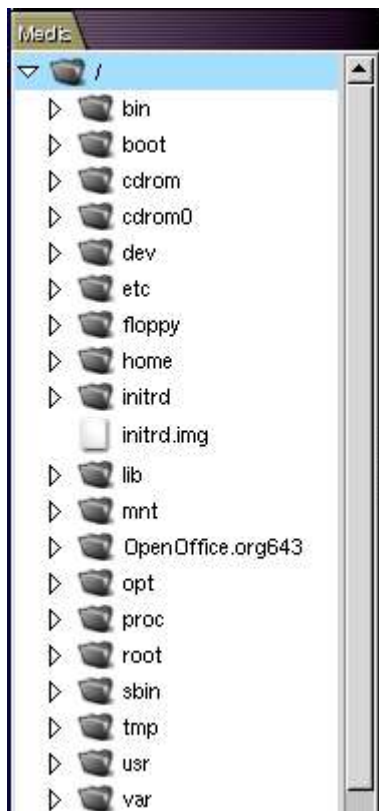


29 pav. Darbastalio puslapiuotojas (KDE)

## 4.5 Linux bylų sistema

Dirbant su Linux labai svarbu suprasti, kas yra ta bylų sistema (*Filesystem*), kadangi šioje OS yra griežta bylų sistemos hierarchija, o vartotojas savo bylas gali laikyti dažniausiai tik jam skirtame kataloge, dar vadinamam vartotojo asmeniniu (namų) katalogu.

Linux OS yra vienas pagrindinis, dar vadinimas šakniniu (*root*) katalogas, kuris žymimas / (pasvirusiu brūkšniu) ir jame yra visi kiti katalogai (*Folders*) bei bylos (*Files*). Katalogų struktūra dažniausiai atvaizduojama apversto medžio pavidalu. 30 paveiksle pateiktas katalogų medis, kuriame matyti šakninis katalogas ir jame esantys katalogai bei bylos. Linux'e bylos būna dviejų tipų – paprastos bylos bei nuorodos į bylas ar katalogus. Nuorodos irgi būna dviejų rūšių – „simbolinės“ (*symbolic link*) ir „kietosios“ (*hard link*). Pastarosios reikalingos tik labai patyrusiems vartotojams. Simbolinė nuoroda – tai tam tikros rūšies byla, nurodanti į kitą bylą ar katalogą. Kai jūs atliekate tam tikrą veiksmą su nuoroda, iš tiesų jūs atliekate tą veiksmą su byla ar katalogu, su kuriuo ji susijusi. Tačiau ištrindami arba pervadinami nuorodą, ištrinate ar pervadiniate tik ją, bet ne bylą ar katalogą, į kurią ji nurodo.



30 pav. Bylų medis, kuriame matyti šakninis katalogas bei jame esantys katalogai ir bylos.

Daugelyje katalogų yra saugomos sisteminės bylos ir jas keisti gali tik administratoriaus teisės turintis vartotojas. Kai kurių katalogų paskirtis aprašyta 10 lentelėje.

10 lentelė

<i><b>Katalogas</b></i>	<i><b>Paskirtis (aprašymas)</b></i>
<i><b>/cdrom</b></i>	Prie jo yra prijungiamas CD-ROM įrenginys. Jei <b>cdrom</b> nėra šakniniame kataloge – ieškokite <b>/mnt</b> kataloge.
<i><b>/dev</b></i>	Labiau patyrusiems vartotojams naudinga žinoti, kad tai yra kompiuterio įrenginių katalogas (Linux OS kiekvienas įrenginys yra atitinkama byla <b>/dev</b> kataloge). Šiame kataloge paprastas vartotojas negali nieko pakeisti ar rašyti.
<i><b>/etc</b></i>	Tai yra konfigūracinis katalogas, kuriame saugomos OS konfigūracinės bylos. Šiame kataloge paprastas vartotojas negali nieko pakeisti ar rašyti.
<i><b>/floppy</b></i>	Prie jo yra prijungiamas diskelių įrenginys. Jei <b>floppy</b> nėra šakniniame kataloge – ieškokite <b>/mnt</b> kataloge.

<b>Katalogas</b>	<b>Paskirtis (aprašymas)</b>
<b>/home</b>	Visa vartotojų informacija saugoma šiame kataloge. Jame yra visų sistemos vartotojų katalogai, kuriuose saugoma visa asmeninė vartotojų informacija (dokumentai, muzika ir t.t.). Dažniausiai vartotojas laisvai gali tvarkytis tik su jo asmeniniame (kitai vadinamam vartotojo namų) kataloge, kuris dažniausiai yra <b>/home/jūsų_prisijungimo_vardas</b> esančiomis bylomis, prie kitų bylų priejimas yra uždraustas. Tad vartotojas gali drąsiai jaustis, nes nieko sugadinti OS sistemoje jis paprasčiau negali.
<b>/mnt</b>	Jei <b>/floppy</b> , <b>/cdrom</b> katalogų nėra šakniniame kataloge, tada juos rasite <b>/mnt</b> (mount – prijungti, primontuoti) kataloge.
<b>/tmp</b>	Šiame kataloge <b>/tmp</b> yra saugomos laikinosios bylos. Kiekvienas vartotojas gali į šį katalogą rašyti ką nori, bet perkrovus sistemą šis katalogas gali būti automatiškai išvalytas.
<b>/usr</b>	Šiame kataloge yra saugomos programos bei joms priklausančios duomenys, dokumentacija ir t.t.
<b>/usr/share/pixmaps</b>	Kataloge <b>/usr/share/pixmaps</b> ir jo pakatalogiuose yra saugoma labai daug įvairiausių paveikslėlių, kiekvienas vartotojas gali pasinaudoti tenai esančiais paveikslėliais.
<b>/usr/share/doc</b>	Kataloge <b>/usr/share/doc</b> pateikta visa Linux bei esamų programų dokumentacija.

#### 4.6 Bylų tvarkyklė (*File Manager*)

Tvarkyti savo katalogo bylas yra paprasčiausia dirbant su bylų tvarkyklėmis – GNOME terpėje *Nautilus*, o KDE terpėje *Konqueror*. Abiejose terpėse darbo su bylomis principai yra tie patys.

Nueiti į savo namų (asmeninių bylų) **/home/jūsų\_vardas** katalogą galima keliais būdais:

- programų meniu išsirinkti namų katalogas (*Applications→Home Folder*), KDE terpėje pagrindiniame meniu yra punktas Pradžia (Asmeninės bylos)
- darbalaukyje visada yra ikona GNOME terpėje ji vadinasi namai (*home*), o KDE terpėje – pradžia.
- galite į bet kurį skydelį įsidėti namų katalogo leistuką. KDE terpėje įprastai jis jau būna įdėtas apatiniame skydelyje.
- Galima pirma atsidaryti bylų tvarkyklę, o tada nueiti į namų katalogą.

Abiejose terpėse namų katalogas žymimas nameliu (paveikslai 31 ir 32).





user123's Home

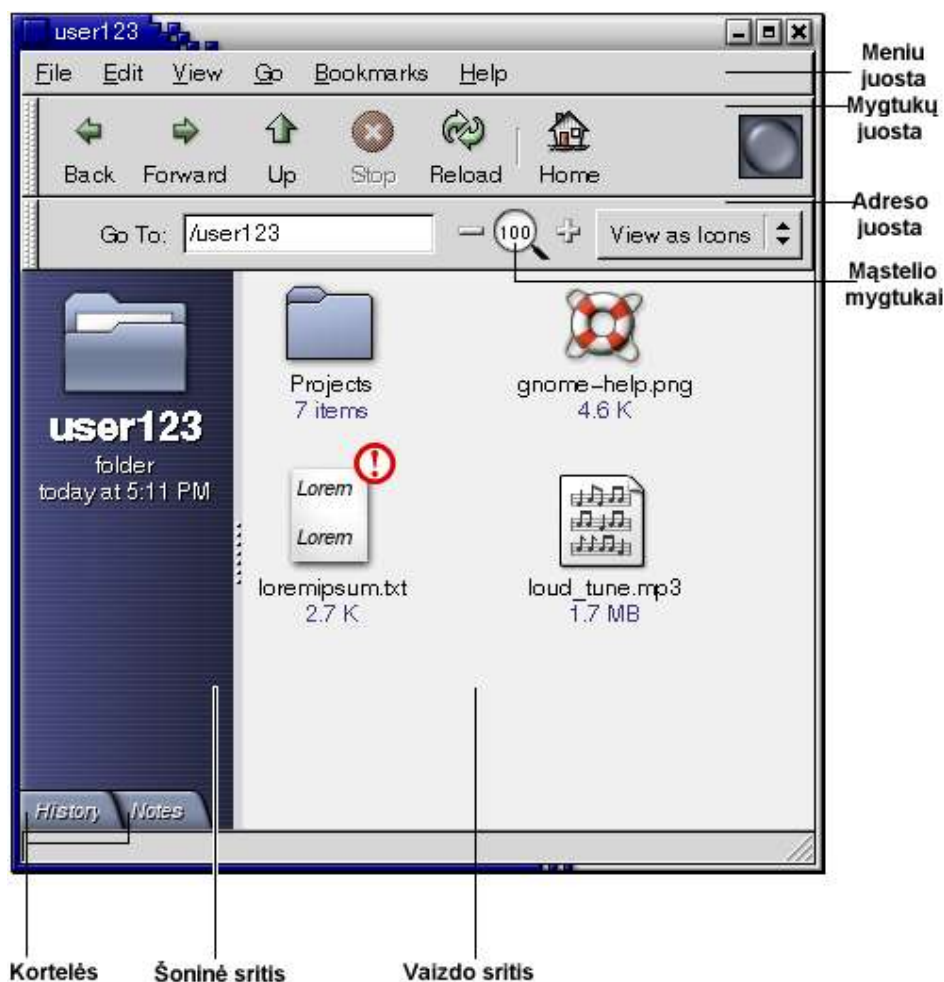
31 pav. Namų katalogo ikona (Gnome)



32 pav. Namų katalogo ikona (KDE)

- Rodyti bylas ir katalogus. Galite pasirinkti kaip peržiūrėti bylas (kaip ikonas ar sąrašą)
- Tvarkyti bylas ir katalogus (kurti naujas, perkelti, kopijuoti, keisti pavadinimus, išmesti)
- Paleisti skriptus (*scripts*)
- Personalizuoti (*customize*) bylas ir katalogus. Pvz. Nautilus programoje galite uždėti tam tikrą emblemą ant bylų ar katalogų.

Toliau nagrinėsime bylų tvarkyklės komponentus.



33 pav. Nautilus lango komponentai

GNOME terpės bylų tvarkyklės *Nautilus* pagrindiniai komponentai ir jų aprašymai pateikti 11 lentelėje.

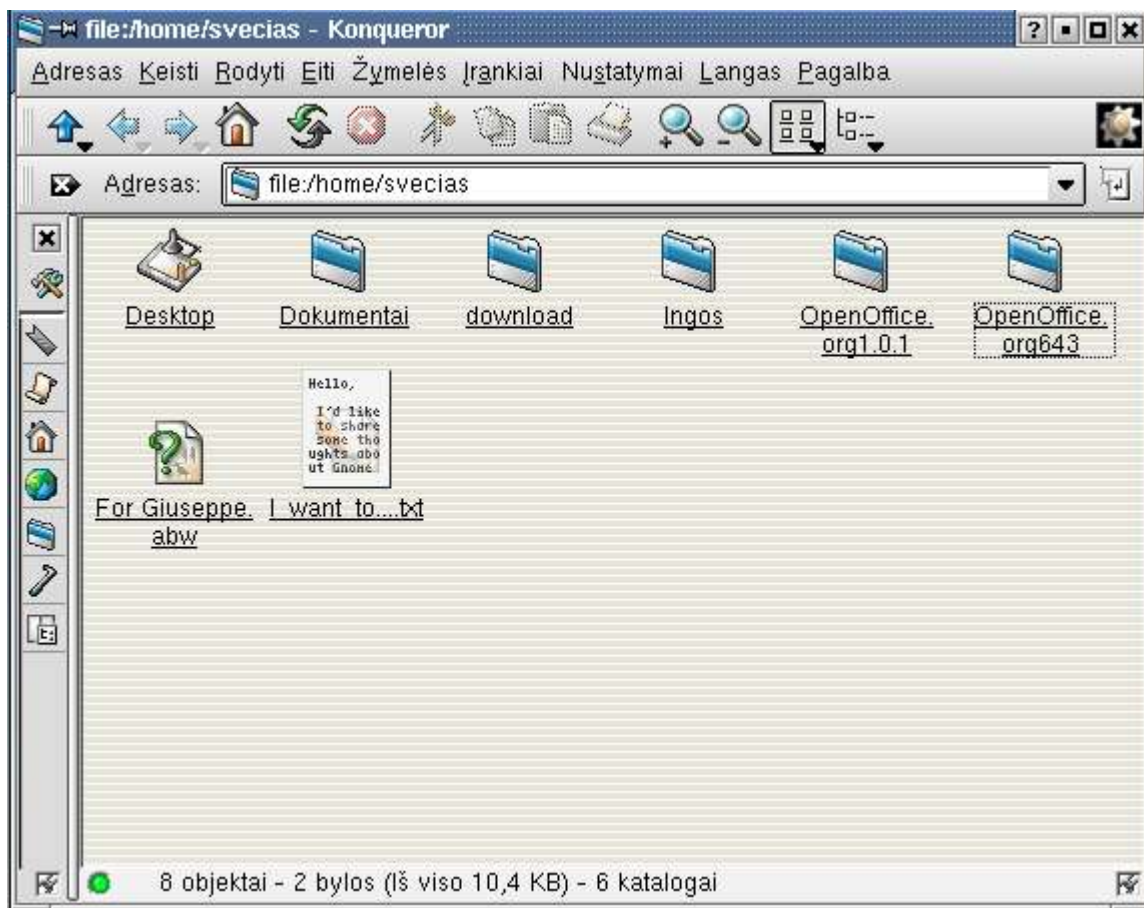
<b>Komponentai</b>	<b>Aprašymas</b>
Meniu juosta ( <i>Menubar</i> )	Joje yra įvairių užduočių meniu
Mygtukų juosta ( <i>Toolbar</i> )	Joje yra mygtukai naudojami dirbant su <i>Nautilus</i>
Adreso juosta ( <i>Location bar</i> )	Joje yra šie elementai: <ul style="list-style-type: none"> <li>• Vietos laukelis arba Eiti į (<i>Go To</i>) laukelis, kuriame galite nurodyti kelią į bylą ar katalogą ar URL adresą.</li> <li>• Mastelio mygtukai: leidžia keisti rodomų bylų dydį arba sugrąžina į natūralų dydį.</li> <li>• Rodyti kaip (<i>View as ...</i>) išsiskleidžiantis sąrašas: galite pasirinkti kaip bus rodomi peržiūrimi elementai.</li> </ul>
Šoninė sritis ( <i>Side pane</i> )	Atlieka šias funkcijas: <ul style="list-style-type: none"> <li>• leidžia valdyti (<i>navigate</i>) jūsų bylas (galite peržiūrėti bylos turinį, pasirinkti kokia programa tai padaryti)</li> <li>• pateikia esamos bylos ar katalogo informaciją</li> </ul>
Kortelės ( <i>Tabs</i> )	spragtelėjus ant kortelę parodomas jos turinys. Ant kortelių juostos paspaudus dešinį klavišą galima pasirinkti kurias korteles norite matyti (uždėti varnelę prie norimų matyti kortelių). Yra šios kortelės: <ul style="list-style-type: none"> <li>• Istorija (<i>History</i>) (pateikiama istorija aplankytų bylų, katalogų, FTP svetainių chronologine tvarka)</li> <li>• Medis (<i>Tree</i>) (pateikiamas sistemos bylų medis, žr. 30 pav.)</li> <li>• Užrašai (<i>Notes</i>) (galite ką nors užsirašyti)</li> </ul>
Vaizdo sritis ( <i>View pane</i> )	Parodo turinį: <ul style="list-style-type: none"> <li>• Tam tikrų bylų (pvz. galite peržiūrėti PNG tipo paveikslėlius. Visgi bylų redaguoti negalima, tačiau galima atidaryti bylas naudojant atitinkamas programas)</li> <li>• Katalogų</li> <li>• FTP svetainių</li> </ul>

Konqueror bylų tvarkyklės komponentai yra panašūs kaip ir Nautilus, tačiau šiek tiek skiriasi.

Konqueror bylų tvarkyklė pateikta 34 paveiksle. Taigi galima matyti, kad daugelis komponentų meniu, mygtukų, adreso juostos, vaizdo sritys yra panašios abiejose tvarkyklėse.

Kairėje pusėje yra navigacijos pultas, kuriame yra daug įvairių ikonų. Palaikius pelę ties kiekviena ikona ilgiau atsiranda užrašas, paaiškinantis kas ten yra. Kai kurių ikonų funkcijos yra panašios kaip ir *Nautilus* kortelių.

33 ir 34 paveiksluose pateikta įprasti bylų tvarkyklių langų vaizdai. Yra daugybė papildomų galimybių (įvairūs papildomi skydeliai, meniu juostos ir t.t. - apie tai plačiau 4.6.5 skyrelyje).



34 Pav. Konqueror bylų tvarkyklė

#### 4.6.1 Bylų ir katalogų peržiūra

Vaizdo srityje bylos, katalogai gali būti rodomi:

- *Piktogramų vaizdu (Icon view)*<sup>3</sup> (33 ir 34 paveiksluose būtent taip ir išdėstyti elementai)
- *Sąrašo vaizdu (List view)* (pavyzdžiai 35 ir 36 paveiksluose)

*Konqueror* programoje dar galima pasirinkti, kad elementai būtų rodomo medžiu, kaip tekstas, keliais stulpeliais.

Rodymo tipą galima pasirinkti Rodyti (*View*) meniu, *Konqueror* programoje Rodyti → Rodymo būdas. *Nautilus* programoje dar galima pasirinkti Rodyti → Žiūrėti kaip (*View → View as*) arba pasinaudoti Vietos juostoje esančiu Rodyti kaip (*View as ...*) išsiskleidžiančiu sąrašu.

Jei bylos ir katalogai rodomi kaip piktogramos galima jas rikiuoti pagal įvairius parametrus. *Nautilus* programoje ši funkcija yra *View → Arrange Icons*. Leidžiama ikonas rikiuoti:

- rankiniu būdu (*manually*);
- pagal vardą (*By name*);
- pagal dydį (*By size*);
- pagal tipą (*By type*),
- galima rikiavimą apversti (*Reversed Order*) ir t.t.

<sup>3</sup> Piktograma yra žodžio ikona sinonimas. Angl. *Icon*

*Konqueror* programoje ši funkcija yra Rodyti → Rikiuoti. Čia leidžiama ikonas rikiuoti pagal vardą skiriant ir neskiriant didžiąsias raides; pagal dydį, tipą; pirma išdėstant katalogus ir t.t.



35 pav. Bylos ir katalogai išdėstyti sąrašo vaizdu Nautilus programoje



36 pav. Bylos ir katalogai išdėstyti sąrašo vaizdu Konqueror programoje

Sąrašė pateikiama ne tik bylos vardas (*File name*), bet ir dydis (*Size*), tipas (*Type*), paketimų data (*Date Modified*), Konqueror dar rodomi ir kiti parametrai. Čia bylas taipogi galima rikiuoti –

reikia spragtelėti ant sąrašo stulpelio antraštės ir tada surikiuojama pagal tą parametą, šone atsiranda rodyklė. Paveiksle 35 bylos yra surikiuotos pagal vardą žemyn; 36 paveiksle pagal dydį žemyn didėjančia tvarka. Sąrašo pradžioje surūšiuoti katalogai, o žemiau – bylos).

#### 4.6.2 Bylų ir katalogų tvarkymas

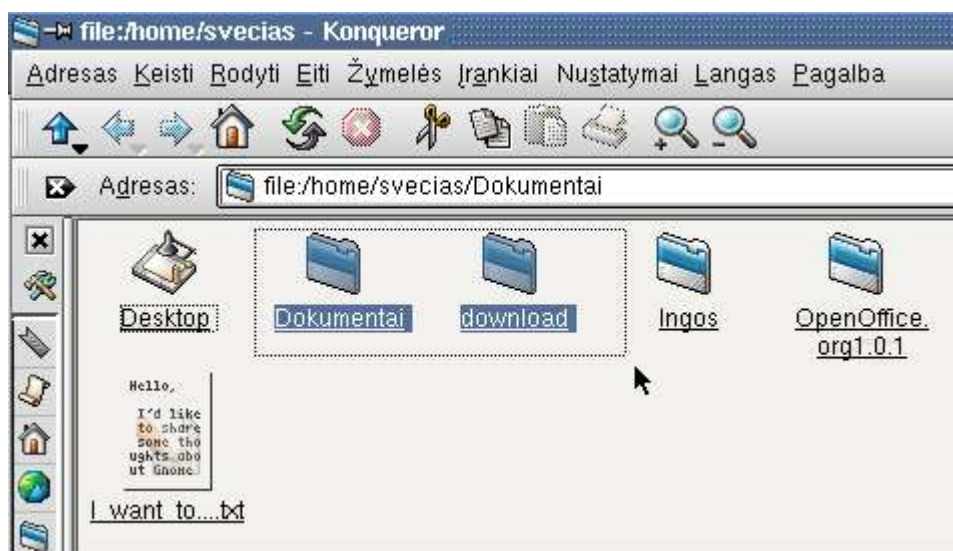
*Bylų ir katalogų žymėjimas (selecting)*

Bylų tvarkyklėse pažymėti bylas bei katalogus galima keliais būdais (lentelė 12)

12 lentelė

<i>Užduotis</i>	<i>Veiksmas</i>
Pažymėti vieną elementą	Apibraukite pele norimą objektą
Pažymėti keletą šalia esančių elementų	Apibraukite pele bylas ar katalogus, kuriuos norite pažymėti (apibraukimo pavyzdys pateiktas 37 paveiksle)
Pažymėti keletą išsibarsčiusių objektų	Laikykite nuspaudę <b>Ctrl</b> ir tada apibraukite pele, norimas pažymėti bylas
Pažymėti visą katalogo turinį (visas bylas ir katalogus)	Menu Keisti → Pažymėti viską ( <i>Edit → Select All Files</i> ). Arba galima pasinaudoti sparčiaisiais klavišais <b>Ctrl - a</b>

Byla ar katalogas atidaromi spragtelėjus. Kartais reikia spragtelėti du kartus, priklausomai kaip nustatyta.



37 pav. Du objektai apibraukti pele

Bylų tvarkyklės pagalba su bylomis ir katalogais galima atlikti įvairius veiksmus:

- Perkelti
- Kopijuoti,

- Sukurti simbolinę nurodą<sup>4</sup>
- Pervadinti
- Perkelti į šiukšlinę
- Ištrinti

*Bylų ir katalogų perkėlimas, kopijavimas, nuorodų kūrimas*

Yra keletas būdų kaip atlikti šiuos veiksmus.




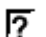
- Tempimo (*drag*) pagalba:
  1. Atsidarykite tvarkyklės langą. Tada pasirinkite Byla → Nauja (*File → New Window*). *Konqueror* programoje Adresas → Naujas langas arba Dubliuoti langą.
  2. Viename lange pasirinkite katalogą, iš kurio norite perkelti, nukopijuoti bylą ar katalogą, o kitame katalogą, į kurį norite perkelti.
  3. Tempkite norimą bylą ar katalogą į naująją vietą.  
*Nautilus* programoje byla bus perkelta į naują vietą, o *Konqueror* programoje pasirodys meniu, kurioje galėsite pasirinkti ką norite su ta byla atlikti – perkelti, nukopijuoti ar čia sukurti nuorodą į tą bylą.  
*Nautilus* programoje norėdami nukopijuoti, tempdami nuspauskite ir laikykite **Ctrl** mygtuką, norėdami sukurti nuorodą toje vietoje nuspauskite ir laikykite **Shift**, o norint, kad pasirodytų pasirinkimo meniu, tempiant nuspauskite **Alt**.  
 Atsirandančiame meniu yra šie punktai:
    - Perkelti čia (*Move here*). Perkeliamas objektas į tą vietą
    - Kopijuoti čia (*Copy here*). Padaroma objekto kopija.
    - Sukurti nuorodą (*Link here*). Sukuria simbolinę nuorodą.
    - Naudoti fonui (*Set as Background*). Jei objektas yra paveikslėlis, jis panaudojamas vaizdo srities fonui. Norint sugražinti įprastą foną, reikia paspaudus dešinį klavišą iš meniu išsirinkti *Use Default Background*.
- kopijuoti (*copy*) ir įdėti (*paste*)
  1. Pasirinkite bylą, kurią norite perkelti, tada pasirinkite Keisti (*Edit*) → Iškirpti (*Cut File*) arba norėdami kopijuoti bylą Keisti → Kopijuoti.
  2. Atsidarykite katalogą, į kurį norite perkelti ar nukopijuoti ir pasirinkite Keisti → Įdėti (*Paste File*).  
 Šiuos veiksmus galima atlikti ne tik per viršuje esantį meniu, bet ir dešiniu klavišu iškviečiamą meniu.

---

<sup>4</sup> Simbolinė nuoroda – tai tam tikros rūšies byla, nurodanti į kitą bylą ar katalogą. Kai jūs atliekate tam tikrą veiksmą su nuoroda, iš tiesų jūs atliekate tą veiksmą su byla ar katalogu, su kuriuo ji susijusi. Tačiau ištrindami arba pervadinami nuorodą, ištrinate ar pervadiname tik ją, bet ne bylą ar katalogą, į kurią ji nurodo.

- Tempiti į reikiamą vietą šone esančiame medyje
  1. Šoninėje srityje atsidarykite medžio kortelę (*Tree Tab*) ir nueikite į reikiamą vietą. *Konqueror* programoje bylų medį atsidarysite Navigacijos pulte (ikonų juosta kairėje, kuri iškviečiama **F9** mygtuku) spragtelėję *Root katalogo* ikoną.
  2. Tempkite bylą ar katalogą iš vaizdo srities į reikiamą katalogą medyje. *Nautilus* programoje byla bus perkelta į naują vietą, o *Konqueror* programoje pasirodys meniu, kurioje galėsite pasirinkti ką norite su ta byla atlikti – perkelti, nukopijuoti ar čia sukurti nuorodą į tą bylą. *Nautilus* programoje norėdami nukopijuoti, tempdami nuspauskite ir laikykite **Ctrl** mygtuką, norėdami sukurti nuorodą toje vietoje nuspauskite ir laikykite **Shift**, o norint, kad pasirodytų pasirinkimo meniu, tempiant nuspauskite **Alt**.

*Nautilus* programoje su pele atliekant aprašytus perkėlimo, kopijavimo, nuorodų kūrimo veiksmus, atliekamą veiksmą parodo ir pasikeitęs pelės žymeklis.

-  - perkeliant
-  - kopijuojant
-  - kuriant simbolinę nuorodą
-  - kai atsiranda pasirinkimo meniu

KDE aplinkoje tik kopijuojant bylą prie pelės žymeklio atsiranda pliusas. Atliekant kitus veiksmus žymeklio išvaizda nesikeičia.

### *Katalogų kūrimas*

1. Pasirinkite katalogą, kuriame norite sukurti naują katalogą.
2. Pasirinkite Byla → Naujas katalogas (*File → New Folder*), *Konqueror* programoje Keisti → Sukurti naują → Katalogas. Taipogi galima pasinaudoti dešiniojo klavišo meniu.  
Sukuriamas bevardis katalogas.
3. Parašykite katalogo vardą ir paspauskite **Enter**.

### *Bylos ar katalogo vardo keitimas*

1. Pažymėkite tą bylą ar katalogą, kurio pavadinimą norite keisti.
2. Stovėdami ant pažymėto objekto paspauskite dešinį klavišą ir atsiradusiame meniu išsirinkite Pervadinti (*Rename*). Arba viršutiniame meniu išsirinkite Keisti → Pervadinti (*Edit → Rename*).



### *Perkelti bylą ar katalogą į šiukšlinę*

1. Pažymėkite objektą (-us), kurį norite perkelti į šiukšlinę.
2. Pasirinkite Keisti → Perkelti į šiukšlinę (*Edit → Move to trash*). Taipogi šį veiksmą galite atlikti naudodamiesi dešinio klavišo meniu.

Dar vienas būdas – galima nutempti bylą ar katalogą į Šiukšlinės ikoną, esančią darbalaukyje.

Jei į šiukšlinę perkeltant diskelio turinį, svarbu žinoti, kad jūsų išmetamos bylos yra perkeliamos ne į kietajame diske esančią šiukšliadėžę, o diskelyje yra sukuriamas **.Trash** katalogas ir į jį patalpinamos išmetamos bylos. Norėdami šią šiukšlinę ištuštinti spauskite ant darbastalio esančios Šiukšliadėžės ikonos ir ištuštinkite jos turinį.

### *Šiukšliadėžės (Trash) naudojimas*



Trash

38 pav. Tuščia šiukšliadėžė (GNOME)



Trash

39 pav. Pilna šiukšliadėžė (GNOME)



Šiukšliadėžė

40 pav. Šiukšliadėžė (KDE)

Į šiukšliadėžę galima perkelti:

- Bylas
- Katalogus
- Darbalaukio fono objektus

Perkėlus į šiukšliadėžę, tos bylos yra joje saugomos. Prireikus, jas galima iš ten vėl pasiimti.

Šiukšliadėžės turinį galite peržiūrėti:

- Bylų tvarkyklės meniu pasirinkus Eiti → Šiukšliadėžė (*Go To → Trash*).
- Darbalaukyje vieną arba du kartus spragtelėjus ant šiukšliadėžės ikonos.

Šiukšliadėžės ištuštinimas:

- *Nautilus* programoje Byla → Ištuštinti šiukšliadėžę (*File → Empty Trash*)
- Darbalaukyje spragtelėkite dešinįjį pelės klavišą ant Šiukšliadėžės ikonos ir išsirinkite Ištuštinti šiukšliadėžę (*Empty Trash*).
- Galima trinti nebūtinai visas bylas. Tada reikia nueiti į Šiukšliadėžės katalogą ir ištrinti norimas bylas ar katalogus.

Būtina žinoti, kad ištrinus bylas iš šiukšliadėžės, jos galutinai pašalinamos iš jūsų kompiuterio.



### Bylų ar katalogų trynimas (Delete)

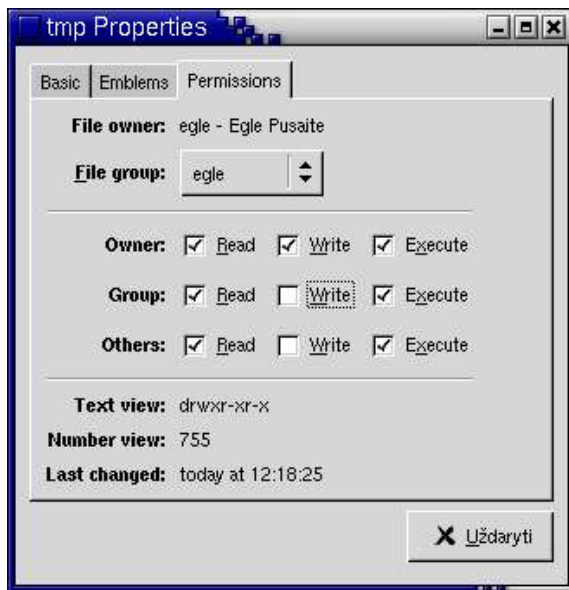
Atlikus trynimo veiksmą objektas yra galutinai ištrinamas iš kompiuterio, o ne perkeliamas į šiukšlinę.

3. Pažymėkite objektą (-us), kuriuos norite ištrinti.
4. Pasirinkite Keisti → Ištrinti (*Edit → Delete*). Taipogi šį veiksmą galite atlikti naudodamiesi dešinio klavišo meniu.

*Nautilus* programoje, įprastai *Delete* punkto nebūna meniu. Norint, kad atsirastų, reikia tai nurodyti nuostatose. *Edit → Preferences → Desktop & Trash → Include a Delete command that bypasses Trash* (uždėti varnelę).

### Leidimų (Permissions) keitimas

1. Pažymėkite bylą ar katalogą, kuriam norite pakeisti leidimus.
2. Iš dešinio klavišo meniu išsirinkite Savybės (*Properties*). Pasirodo Savybių langas, pasirinkite Leidimų kortelę (paveikslai 41 ir 42).



41 pav. Nautilus leidimų kortelė



42 pav. Konqueror leidimų kortelė

Kaip matote pavyzdžiuose, leidimų kortelėje pateikiama informacija apie:

- Bylos savininką (*File Owner*);
- Bylos grupę (*File Group*);
- Priėjimo leidimai (ką su šia byla gali daryti įvairūs vartotojai)
  1. Rodyti įrašus (*Read*). Kas gali matyti šią bylą? Pavyzdžiuose bylą gali matyti visi vartotojai.
  2. Įrašyti įrašus (*Write*). Kas gali keisti bylos turinį? Pavyzdžiuose bylą gali keisti tik

savininkas.

3. Vykdyti (*Execute*). Ši savybė nurodo ar tai yra vykdomoji byla (programa) ar ne. Vykdomosios bylos yra 2 rūšių – sukompiliuotos, dar vadinamos dvejetainėmis (*binary*) bei interpretuojamos, dar vadinamos skriptais (*scripts*). Niekada nebandykite paleisti nežinomos vykdomosios bylos – ji gali ištrinti visus duomenis, esančius jūsų asmeniniame kataloge !!!

Bylos savininkas bei tie, kam yra leista įrašyti gali pakeisti šiuos leidimus. Pvz. galite leisti visiems vartotojams keisti vienos ar kitos bylos turinį, arba uždrausti net skaityti.

#### *Bylų ar katalogų paieška*

Jei nerandate kokios nors bylos ar katalogo galite pabandyti juos surasti:

1. Bylų paieškos įrankis yra pagrindiniuose GNOME ir KDE meniu. Be to, GNOME dar ir Veiksmų meniu.

### **4.6.3 Darbas su lanksčiaisiais bei kompaktiniais diskeliais (CD)**

Kaip jau minėjome - Linux OS visi įrenginiai jungiami prie bendro katalogų medžio.

Lanksčiųjų diskelių įrenginys dažniausiai jungiamas prie */floppy (arba /mnt/floppy)*, o kompaktinių diskų - prie */cdrom (arba /mnt/cdrom)* katalogų.

Jei jūsų Linux OS paleista automatinio prijunginėjimo sistema (*automount*) pakanka įkišti reikiamą diskelį. Tada su bylų tvarkykle nuėjus į atitinkamą vietą (*/floppy* ar */cdrom* katalogą) į ten ar iš ten kopijuoti, trinti ir kurti naujas bylas, katalogus ir t.t.. Dažnai vartotojo patogumui diskelių ar CD įrenginių ikonos įdedamos ir į darbalaukio foną.

Jei nuėjus į atitinkamą katalogą nesimato diskelyje esančių bylų arba neleidžiama ten nieko įdėti – vadinasi greičiausiai jūsų Linux OS nepaleista automatinio prijunginėjimo sistema. Tokiu atveju prijungti (*mount*) ir atjungti (*unmount*) diskelių įrenginius prie bylų sistemos teks patiems. Tai padaryti yra labai paprasta – dirbant GNOME aplinkoje tereikia tuščioje darbalaukio fono vietoje paspausti dešinį pelės klavišą ir iš atsiradusio meniu išsirinkti *Disks → CD-ROM* ar *Disks→Floppy* – žr.: 44 pav. Tuomet darbalaukio fone atsiras pasirinkto įrenginio ikona ir bus galima dirbti – žr.: 43 pav. Baigus darbą su diskeliu būtina diskelį atjungti nuo bylų sistemos – uždarykite visas programas, kurios gali naudoti diskelyje esančias bylas ar katalogus ir pakartokite anksčiau darytus veiksmus (tuščioje darbalaukio fono vietoje paspauskite dešinį pelės klavišą ir iš atsiradusio meniu išsirinkite *Disks→CD-ROM* ar *Disks→Floppy* – žr.: 44 pav.) - taip nuimsite varnelę nuo įrenginio, su kuriuo dirbote ir jo ikona dings iš darbalaukio.



44 pav. CD-ROM prijungimas GNOME aplinkoje.



43 pav. Prijungtas CD-ROM - GNOME

KDE aplinkoje prijungti ir atjungti diskelių įrenginius taipogi nesunku – tereikia paspausti dešiniu pelės klavišu ant diskelio ar CD-ROM ikonos ir iš atsiradusio meniu išsirinkti Sumontuoti (*mount*) – žr.: 45 pav. Atjungimas vyksta analogiškai – dešinys paspaudimas ir išsirenkama Išmontuoti (*Unmount*)



45 pav. CD-ROM prijungimas KDE aplinkoje.



46 pav. CD-ROM atjungimas - KDE

**Perspėjimas.** Jokiu būdu neištraukite lankstaus diskelio iš įrenginio, prieš tai jo neatjungę nuo bylų sistemos. Jūs galite prarasti visus duomenis, esančios diskelyje !!!

#### 4.6.4 Ikonos ir emblemos (Icons and emblems)



*Nautilus* programoje ant bylų ir katalogų ikonų galima uždėti emblemas. Tai mažos ikonos, vaizdžiai pažymintčios bylą ar katalogą. Emblemos būna įprastos (*default*) arba laisvai pasirenkamos. Pavyzdžiui, ant jums svarbios bylos galite uždėti emblema “Svarbu” (47 paveikslas). Tai laisvai pasirenkama emblema.



47 pav. Bylos ikona su emblema "Svarbu"

13 lentelėje paaiškinama paveiksle pateikto pavyzdžio struktūra

13 lentelė


<i>Komponetas</i>	<i>Aprašymas</i>
	Tai emblema “Svarbu”.
	Tekstinę bylą žyminti ikona. Ant kurios matosi realus bylos tekstas.
loremipsum.txt 2.7 K	Ikonos pavadinimas. Galima keisti, kokia informacija pateikiama pavadinime.



Įprastos emblemos naudojamos:

- Simbolinėms nuorodom
- Elementams, kuriems jūs turite šiuos leidimus:
  - Tik skaitymo (peržiūros) leidimą
  - Nei rašymo nei skaitymo leidimo

Įprastos emblemos keičiasi priklausomai nuo pasirinktos temos. 14 lentelėje pateikiamos įprastos temos įprastos emblemos.

14 lentelė

<i>Įprasta emblema</i>	<i>Aprašymas</i>
	Nuorodos emblema. Byla, ant kurios yra ši emblema, yra simbolinė nuoroda į kitą bylą

<i>Įprasta emblema</i>	<i>Aprašymas</i>
	Skaitymo emblema. Bylą, ant kurios yra ši emblema, galima tik peržiūrėti
	Rašymo ir skaitymo draudimo emblema. Prie bylos, ant kurios yra ši emblema, jums neleidžiama prieiti.

Kitos emblemas galima pasirinkti taip:

1. Pažymėkite bylą ar katalogą, ant kurio norite uždėti emblemą.
2. Meniu pasirinkite Byla → Savybės (*File → Properties*). Arba stovėdami ant pažymėto elemento paspauskite dešinį klavišą ir meniu išsirinkite Savybės (*Properties*).
3. Nuostatų lange atsidarykite Emblemų (*Emblems*) kortelę (paveikslas 48) ir pasirinkite norimą ir tai bylai labiausiai tinkančią emblemą.



48 pav. Emblemų lange galite pasirinkti norimą emblemą

Taipogi galima pakeisti ir ikonų standartinę išvaizdą:

1. Pažymėkite bylą ar katalogą, kurio ikoną norite pakeisti.
2. *Nautilus* meniu pasirinkite Byla → Nuostatos (*File → Properties*), *Konqueror* meniu Keisti → Savybės. Arba stovėdami ant pažymėto elemento paspauskite dešinį klavišą ir meniu išsirinkite Savybės (*Properties*).
3. Pasirinkite kortelę Bendros (*Basic*) ir *Konqueror* programoje spragtelėkite ant ikonos paveikslėlio, o *Nautilus* programoje pasirinkite *Select Custom Icon...*
4. Atsiradusiame lange susiraskite jums labiau tinkantį ikonos paveikslėlį ir paspauskite

Gera! (OK).

#### **4.6.5 Bylų tvarkyklės pritaikymas (customizing)**

Galima bylų tvarkyklę pritaikyti, kad labiausiai atitiktų jūsų poreikius.

*Nautilus* programoje galima keisti tvarkyklės nuostatas (*Preferences*). Keisti → Nuostatos (*Edit → Preferences*).

Galima pakeisti nuostatas šiose kategorijose

- Įprasti vaizdo parametrai (*View*).
- *Nautilus* langų bei darbastalio išvaizda (*Appearance*). Galima pasirinkti *Nautilus* (langų, elementų) išvaizdos temas.
- Naujų *Nautilus* langų elgesys bei matomi komponentai (*Windows*)
- Darbalaukio fono bei šiukšliadėžės elgesys (*Desktop & Trash*)
- Bylų ir katalogų elgesys piktogramų bei sąrašo vaizduose (*Icon & List Views*). Galima pasirinkti, kada bylos atidaromos (spragtelėjus vieną ar du kartus), vykdomųjų bylų elgesį ir t. t.
- Ikonų pavadinimuose pateikiama informacija (*Icon Captions*)
- Kortelės rodomos šoninėje srityje (*Side Pane*)
- Našumo parinktys, kad *Nautilus* būtų našesnis (*Performance*)

Konfigūruoti *Konqueror* programą taipogi galima. Reikia eiti Nustatymai → Konfigūruoti *Konqueror*. Toliau šoniniame skydelyje pasirinkite Bylų tvarkyklę. Galėsite keisti keturių kategorijų (atskirose kortelėse) parametrus:

- Elgesys
- Išvaizda
- Šiukšlių dėžė
- Peržiūros

Kitus darbo su bylomis ir katalogais nustatymus rasite kituose meniu punktuose (pvz.: bylų rikiavimo, dydžio parametrus rasite meniu punkte Rodyti ir t.t.)

##### *Rodyti ir slėpti lango komponentus*

*Nautilus* programoje Rodyti (*View*) → atitinkamas komponentas (pvz. mygtukų juostos (Toolbars), Adreso juosta (*Location bar*) ir pan.)

*Konqueror* programoje Nustatymai → Rodyti → ...atitinkamą komponentą (pvz. meniu juosta, papildomą įrankinę ir t.t.)

Ar tam tikras lango komponentas yra matomas ar paslėptas nurodo varnelė prie atitinkamo komponento. Jei ji yra – komponentas rodomas, jei nėra – paslėptas.

Turbūt pastebėjote, kad bet kuriai užduočiai atlikti yra keletas būdų. Kiekvienam vartotojui leidžiama pasirinkti priimtinausias iš jų.

#### 4.7 Darbalaukio fonas (*Desktop background*)

Tai aktyvi grafinės aplinkos dalis. Jame galima atlikti šiuos veiksmus:

- *Paleisti programas ir atidaryti bylas bei katalogus*

Galima į darbalaukio foną įdėti objektus, kurie padėtų greitai pasiekti dažnai naudojamas bylas, katalogus ar programas. Pavyzdžiui, galima įdėti programos leistiką (*launcher*), arba įdėti nuorodą į dažnai naudojamą bylą. Taipogi galima ir bylas bei katalogus laikyti darbaltio fone.

- *Atidaryti darbalaukio meniu.*

Darbalaukio fone paspauskite dešinįjį klavišą ir atidarysite meniu, kurio pagalba galima atlikti įvairius veiksmus.

- *Dirbti su šiukšliadėže*

Galima tempti objektus į šiukšliadėžę ir išvalyti jos turinį.



- *Prisitaikyti (customize) darbalaukio foną.*





Galima keisti darbalaukio fono piešinį, spalvą.

Svarbu žinoti, kad darbalaukis yra katalogas, kurio turinys pateikiamas ekrane. Kelias iki jūsų darbalaukio katalogo yra */home/jūsų\_vardas/desktop*. Taigi norėdami matyti kokius nors objektus darbaltio fone, galite tiesiog perkelti, nukopijuoti, sukurti simbolinę nuorodą į tą katalogą.

Įprastai darbalaukio fone būna trys objektai. Darbalaukio objektas – tai ikona, kurią galima naudoti bylų, katalogų atidarymui, programų paleidimui. 15 lentelėje pateikiami įprasti GNOME ir KDE darbalaukio fono objektai bei jų funkcijų aprašymai.

15 lentelė

<i>Objektas</i>	<i>Komponentas</i>	<i>Funkcija</i>	
 user123's Home	 Pradžia	Vartotojo namų katalogas (Home) 1. GNOME 2. KDE	Atidaromas bylų tvarkyklės langas, kuriame pateikiamas namų katalogo turinys.

<i>Objektas</i>	<i>Komponentas</i>	<i>Funkcija</i>
 Trash  Šiukšliadėžė	Šiukšliadėžė 1. GNOME 2. KDE	Atidaromas bylų tvarkyklės langas, kuriame pateikiamas šiukšliadėžės turinys
 Start Here	Pradėk čia <i>(Start Here)</i> Tik GNOME terpėje	Atidaromas <i>Nautilus</i> langas, kuriame pateikiami svarbiausi GNOME terpės komponentai
 Debian	Naudojamos Linux distribucijos (šiuo atveju - Debian) nuorodos	Atidaro <i>Konqueror</i> programos langą, kuriame yra daug įvairių su Debian Linux distribucija bei KDE grafine aplinka susijusių internetinių nuorodų. Paspaudus, jos iš karto atidaromos <i>Konqueror</i> naršyklės lange

16 lentelėje aprašomi objektai, kuriuos galima patalpinti darbalaukio fone.

16 lentelė

<i>Objektų rūšis</i>	<i>Aprašymas</i>
Simbolinė nuoroda ( <i>Symbolic link</i> )	Simbolinė nuoroda – tai objektas nurodantis į kitą bylą ar katalogą. Darbalaukyje spragtelėjus ant tokios nuorodos atidaroma byla ar katalogas, kurią ji nurodo. Nuorodą galima atpažinti iš rodyklės emblemos. žr. skyrelį Ikonos ir emblemos
Leistukas ( <i>Launcher</i> )	Į darbalaukio foną galima pridėti leistukus: <ul style="list-style-type: none"> <li>Programų – paleidžiama tam tikra programa</li> <li>Nuorodų – nurodo į tam tikrą bylą, katalogą ar URL</li> </ul>
Byla ( <i>File</i> )	Galima perkelti bylas į darbalaukį. Tada jos laikomos darbalaukio kataloge
Katalogas ( <i>Folder</i> )	Galima perkelti katalogus į darbalaukio foną arba jame sukurti naujus katalogus. Tada jie laikomi darbalaukio kataloge.

Darbalaukio fono objektus galima keisti:

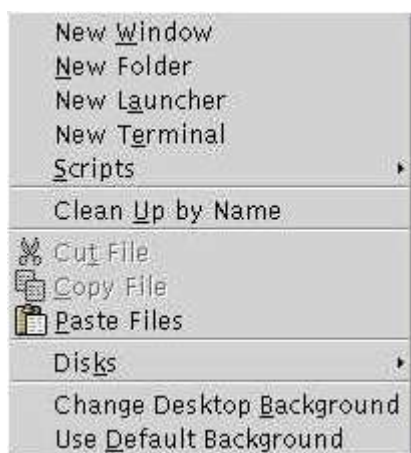
- Pažiūrėti objekto savybes
- Pervadinti objektą
- Keisti objekto leidimus
- Keisti objekto ikoną
- Keisti ikonos dydį
- Uždėti emblemą ant objekto



Kaip jau minėta, kadangi darbalaukis yra tiesiog katalogas (tik jo turinys atvaizduojamas ekrane), tad dirbti su jo elementais reikia taip pat kaip ir su paprastais katalogais ar bylomis. Žr. 4.6.2 skyrelį. Arba visada galima naudoti tempimo funkciją dirbant su bylomis ar katalogais.

### *Darbalaukio fono meniu naudojimas*

Norint atidaryti šį meniu reikia paspausti dešinį pelės klavišą, stovint tuščioje darbalaukio vietoje. 49 ir 50 paveiksluose pateikiama GNOME ir KDE darbalaukio meniu.



49 pav. GNOME darbalaukio meniu



50 pav. KDE darbalaukio meniu

17 lentelėje aprašyti abiejų grafinių aplinkų meniu punktai.

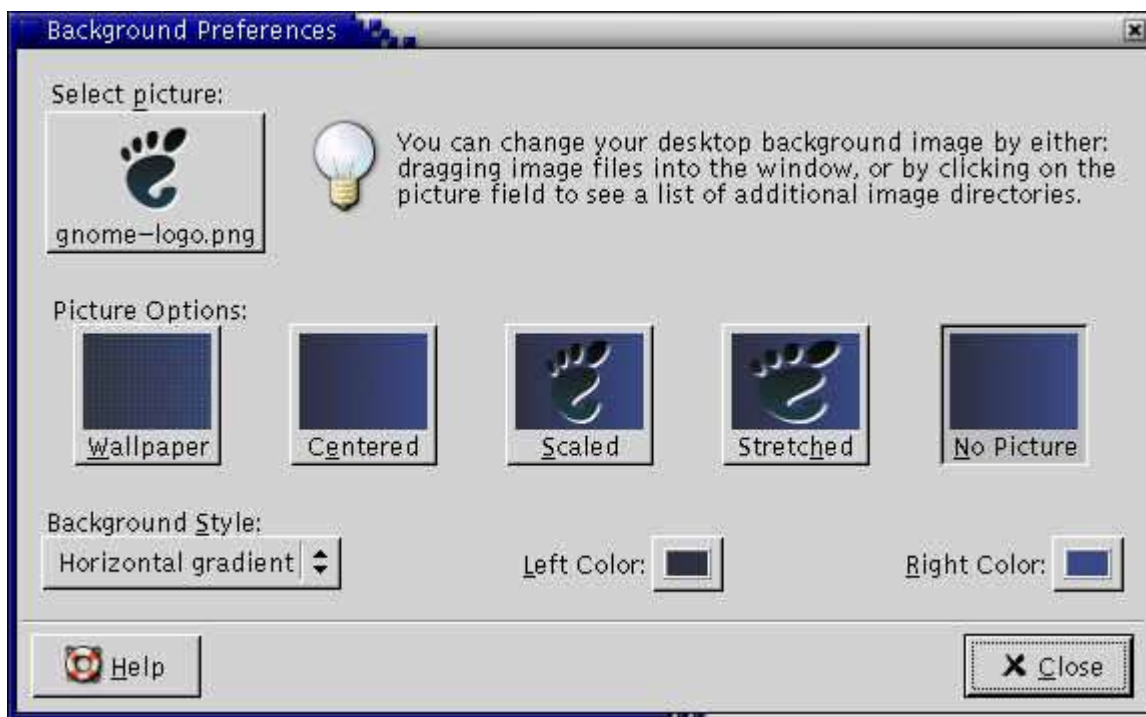
17 lentelė

<i><b>Meniu punktas</b></i>	<i><b>Grafinė terpė</b></i>	<i><b>Funkcija</b></i>
Naujas Langas ( <i>New Window</i> )	GNOME	Atidaromas naujas Nautilus langas, kuriame yra namų katalogas
Naujas katalogas ( <i>New Folde</i> )	GNOME	Sukuriamas naujas katalogas darbalaukio fone. Šis katalogas patalpinamas darbalaukio kataloge.
Naujas terminalas ( <i>New terminal</i> )	GNOME	Paleidžiamas naujas GNOME terminalas
Naujas leistukas ( <i>New Launcher</i> )	GNOME	Sukuriamas naujas leistukas darbalaukio fone
Skriptai ( <i>scripts</i> )	GNOME	Atidaromas skriptų submeniu, kuriame galite pasirinkti kokį skriptą paleisti (archyvavimo, išarchyvavimo, t.t.)
Surikiuoti pagal vardą ( <i>Clean up by name</i> )	GNOME	Darbalaukio fono objektai surikiuojami abėcėlės tvarka

<b><i>Meniu punktas</i></b>	<b><i>Grafinė terpė</i></b>	<b><i>Funkcija</i></b>
Iškirpti bylas ( <i>Cut Files</i> )	GNOME	Iškerpa pažymėtas bylas ar katalogus ir patalpina į iškarpinę
Kopijuoti bylas ( <i>Copy Files</i> )	GNOME	Nukopijuoja pažymėtas bylas ar katalogus ir patalpina į iškarpinę
Padėti bylas ( <i>Paste Files</i> )	GNOME KDE	Padedą bylas ar katalogus iš iškarpinės į norimą katalogą ar darbalaukio meniu
Disks	GNOME	Leidžia primontuoti (prijungti) lankstųjį diskelį ( <i>Floppy</i> ) arba CD-ROM'ą.
Keisti darbalaukio foną ( <i>Change Desktop Background</i> )	GNOME	Paleidžiamas darbalaukio fono parinkčių įrankis leidžiantis keisti foną.
Naudoti įprastą foną ( <i>Use default Background</i> )	GNOME	Gražinamas įprastas darbalaukio fonas
Sukurti naują	KDE	Atidaromas yra submeniu, kuriame galima pasirinkti ką norite sukurti.
Žymelės	KDE	Atidaromas yra submeniu, kuriame leidžiama redaguoti žymeles
Atšaukti	KDE	Atšaukiamas prieš tai darbalaukio fone įvykdytas veiksmas
Padėti	KDE	Padedą bylas ar katalogus iš iškarpinės į norimą katalogą ar darbalaukio meniu
Pagalba dėl darbatalio	KDE	Atidaromas Konqueror langas, kuriame pateikiama KDE terpės pagalba
Paleisti komandą	KDE	Atsiranda langas, kurio pagalba galima paleisti norimą programą ar URL.
Konfigūruoti darbatalį	KDE	Paleidžiamas KDE valdymo modelis, kuriame galima nustatyti įvairius darbalaukio parametrus
Leisti darbatalio meniu	KDE	Darbalaukyje atsiranda viršutinė meniu juosta
Langai laiptuotai	KDE	Gražiai sulygiuojami atidaryti programų langai
Lygiuoti piktogramas	KDE	Sulygiuojamos ikonos, jei jos buvo išmėtytos darbalaukio fone
Rūšiuoti piktogramas	KDE	Atsiranda submeniu, kurioje galima pasirinkti pagal ką rūšiuosite ikonas
Atnaujinti darbatalį	KDE	Atnaujinamas darbalaukis
Užrakinti ekraną	KDE	Užrakinamas ekranas, norėdami vėl prisijungti turite įvesti slaptažodį
Išsiregistravimas	KDE	Atsijungiama nuo esamos sesijos ir pasirodo prisijungimo ekranas.

## Darbalaukio fono spalvos bei piešinio keitimas

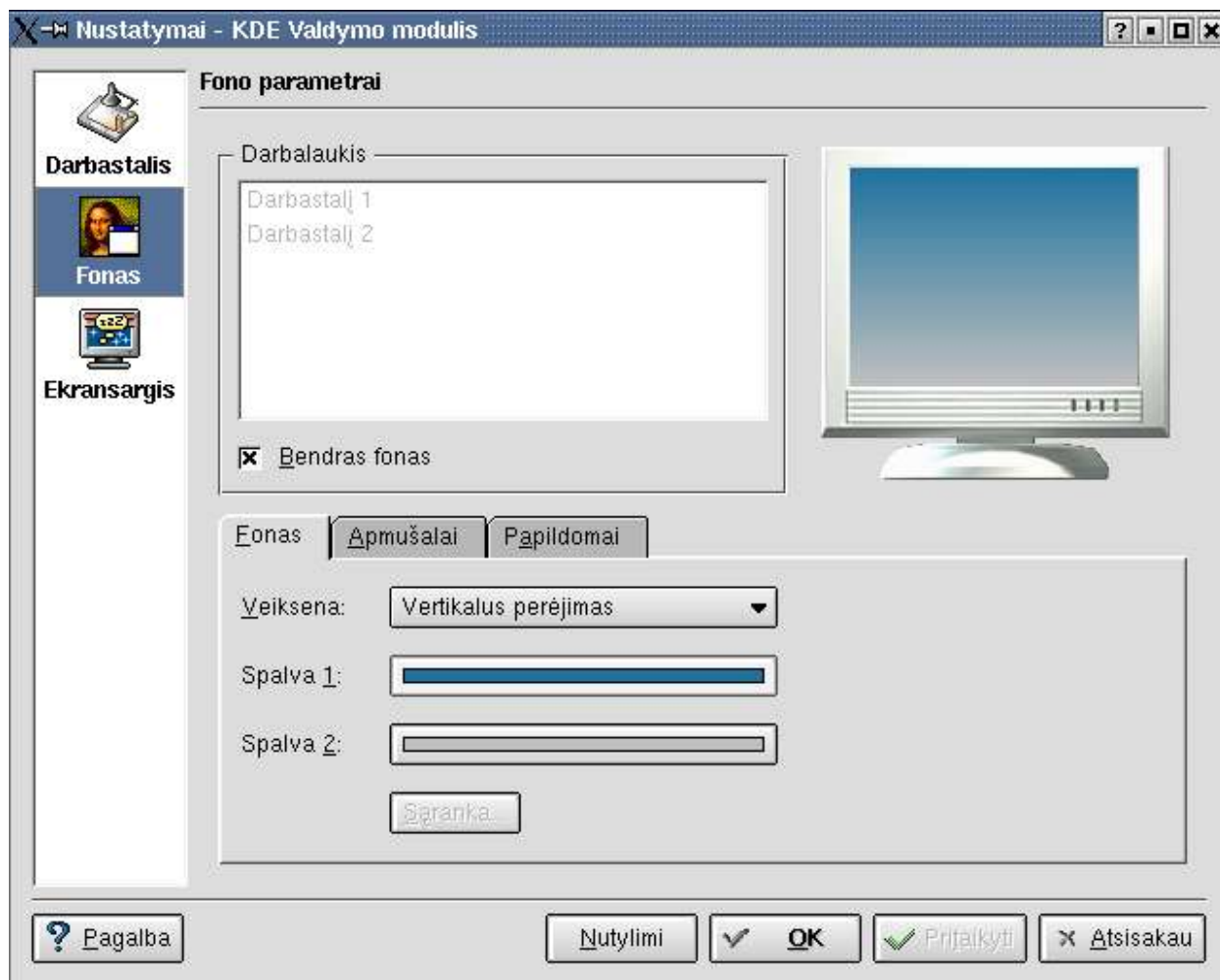
Galite keisti darbalaukio fono spalvas bei paveikslus pagal savo poreikius. Paprasčiausia tai padaryti naudojantis Darbalaukio fono įrankiu (51 paveikslas), kuris iškviečiamas per darbalaukio fono meniu.



51 pav. Darbalaukio fono parinktys (GNOME)

Galima pasirinkti paveikslėlį (*Select picture*), kuris bus naudojamas jūsų darbalaukio fonui. Galima naudoti sistemoje esančius bei savo turimus paveikslėlius. Toliau paveikslėlio parinktyse (*Picture Options*) galima pasirinkti kaip bus vaizduojamas paveikslėlis darbalaukio fone: pakartojant (*wallpaper*), viduryje (*center*), padidintas (*scaled*), ištemptas (*stretched*) ar nerodomas (*no picture*). 51 paveiksle yra pasirinktas pastarasis variantas (jis yra išspausintas). Taipogi galima pasirinkti ir fono stilių (*background style*) ar bus vientisa spalva, vertikalus ar horizontalus perėjimas (*vertical, horizontal gradient*) ir pasirenkama norima spalva.

KDE aplinkoje darbalaukio fono keitimo parinktys galima rasti dešiniu klavišu iškviestame meniu išsirinkite Konfigūruoti darbastalį... ir šoninėje srityje pasirinkite Fonas (žr. 52 paveikslėlį). Fono keitimo parinktys yra panašios kaip ir GNOME aplinkoje, tiesiog jos yra išdėstytos kitaip.



52 pav. Darbalaukio fono parinktys (KDE)

Baigus darbą visada tvarkingai išjunkite kompiuterį:

1. Atsijunkite nuo grafinės aplinkos. GNOME aplinkoje „Pagrindinis“ arba „Veiksmų“ meniu ir „Atsijungti“ (Logout), KDE terpėje - „Pagrindinis“ meniu ir „Išsiregistruoti“
2. Registravimosi programoje išsirinkite komandą „Išjungti“ (Shutdown). GNOME registravimosi programoje šią komandą rasite paspaudę meniu (mygtuką) „Sistema“.
3. Palaukite kol kompiuteris pats išsijungs arba atsiras užrašas **Power Down** ir tik tada paspauskite kompiuterio korpuse esantį išjungimo mygtuką.

## 5 Autoriai

1. Eglė Girinaitė

Elektroninis paštas – [egle@akl.lt](mailto:egle@akl.lt)

2. Mantas Kriaučiūnas

Elektroninis paštas – [mantas@akl.lt](mailto:mantas@akl.lt)

Autorinės teisės © 2002 Eglė Girinaitė, Mantas Kriaučiūnas

## Teisiniai pastebėjimai

Šį dokumentą leidžiama kopijuoti, platinti ir/arba modifikuoti nepažeidžiant GNU Laisvosios dokumentacijos licencijos (*GNU Free Documentation License (GFDL)* 1.1 ar vėlesnių versijų, kurias išleis Laisvos programinės įrangos fondas (*Free Software Foundation*)<sup>5</sup>. Licencijos tekstą galima rasti adresu <http://www.gnu.org/licenses/fdl.html>.

ŠIS DOKUMENTAS BEI MODIFIKUOTOS DOKUMENTO VERSIJOS YRA PATEIKIMOS PAGAL GNU LAISVOSIOS DOKUMENTACIJOS LICENZIJĄ, TAD:

DOKUMENTAS PATEIKIAMAS “TAIP KAIP YRA” BE JOKIŲ GARANTIJŲ, IŠREIKŠTŲ AR NUMANOMŲ. JŪS PRISIIMATE VISĄ DOKUMENTO KOKYBĖS, TIKSLUMO BEI VEIKIMO RIZIKĄ. JEI PATIRSITE KOKIŲ NORS NUOSTOLIŲ DĖL DOKUMENTE AR JO MODIFIKUOTOSE VERSIJOSE ESANČIŲ KLAIDŲ, JŪS (NE DOKUMENTO AUTORIAI) PRISIIMATE VISAS BŪTINAS SUTVARKYMO AR KOREGAVIMO IŠLAIDAS.

## 6 Naudota literatūra

1. GNOME vartotojo vadovas, Sun GNOME Documentation Team <[gdocteam@sun.com](mailto:gdocteam@sun.com)> (<http://www.gnome.org/learn/users-guide/2.0/>)
2. KDE vartotojo vadovas, KDE Team, Lauri Watts <[lauri@kde.org](mailto:lauri@kde.org)> (<http://www.kde.org/documentation/userguide/index.html>)
3. <http://www.linux-mandrake.com/en/demos/Tutorial/GNOME/>
4. <http://www.linux-mandrake.com/en/demos/Tutorial/KDE3/>

---

<sup>5</sup> [www.gnu.org](http://www.gnu.org)