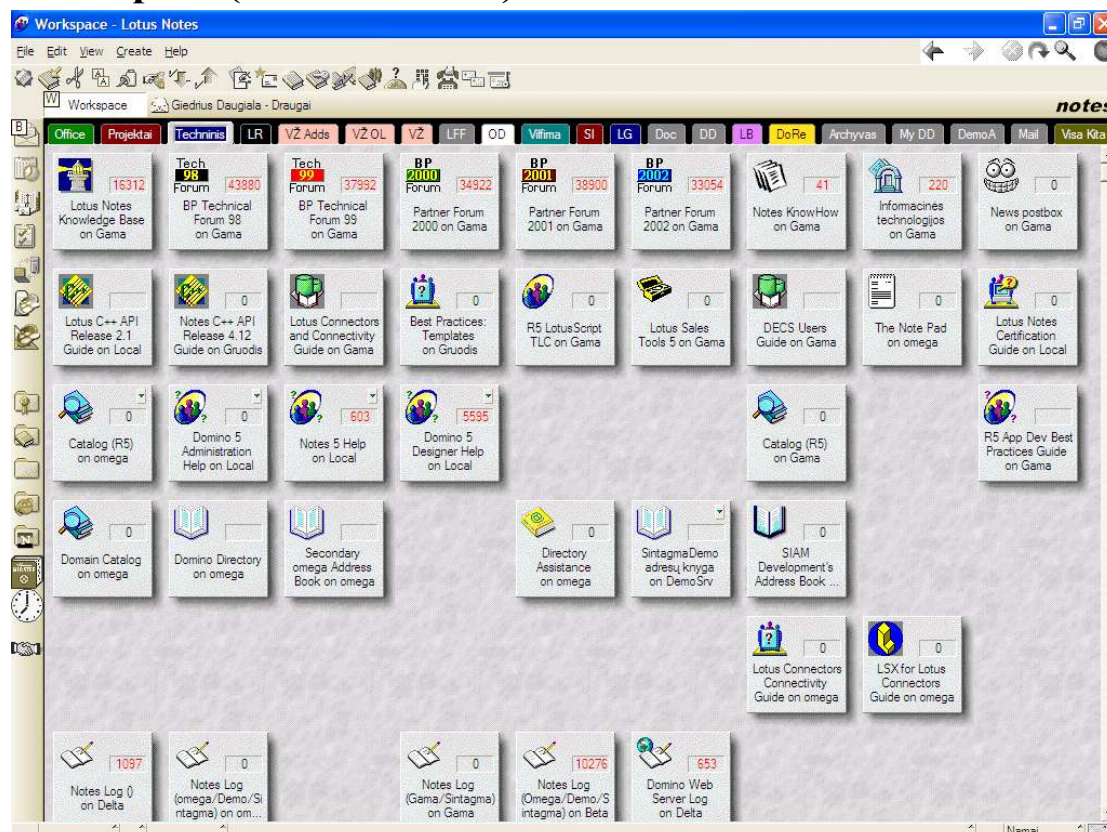


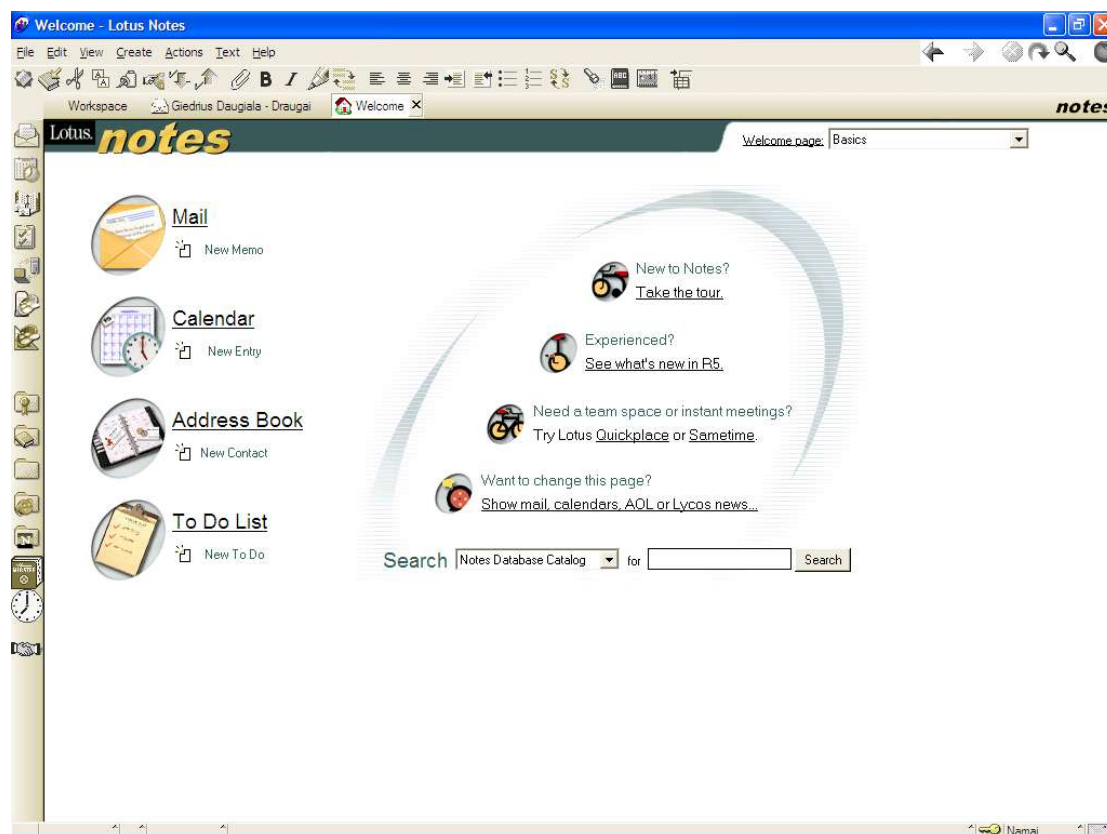
Platformos:

- Domino R5 yra teikiamas Windows NT, Windows 95, Windows 98, Windows 2000, OS/2, Netware ir UNIX.
- Domino R6 yra tiekiamas Windows 2000, Windows NT4, AIX 3.x, 4.3, 5.11, Solaris/SPARC 8, Linux - Red Hat 7.2, SuSE 7.3, Turbo 7.0, HP Platform HP-UX 11i , iSeries (AS/400), zSeries (S390).

Workspace (Darbinė erdvė)



Notes darbinė erdvė yra sudalyta į puslapius, o kiekviename puslapyje galima turėti išsikėlus nuorodas į duomenų bazes – piktogramas. Tai įprastas vaizdas iki R5 versijoms. Su R5 versija atsirado aplinka, panaši į WEB puslapius, kur galima naudoti frames, turėti hyper-tekstines nuorodas ir kt. Elementus, kurie paprastai būna WEB puslapiuose:



Tai yra patogiau administratoriams sukonfigūruoti darbo vietas, kuriose naudojama nedaug LotusNotes taikymų (paprastai apsiribojant e-paštu, ToDo, Kalendoriumi ir viena ar dviem aplikacijomis). Tie vartotojai, kurie naudoja daugiau Lotus Notes taikymų, paprastai renka senesnįjį “puslapių” workspace.

Vartotojo ID

Vartotojo ID yra failas, kuris identifikuoja jus. Ji yra sukuriamas serverio administratoriaus. Visi Notes ID turi šiuos atributus:

- Vartotojo vardas

- ID tipas (North America arba International).

- Sertifikatai.

- Raktai, kurie naudojami kodavimui ir dekodavimui.

Jungtis prie domino serverio, pasirašyti, atkoduoti/užkoduoti dokumentus galima tik su jūsų ID. ID turi galiojimo laiką.

Kur saugoti ID failą.

Failą galima saugoti failinėje sistemoje, floppy diske ar failų serveryje. Visuomet verta turėti atsarginę ID kopiją.

Meniu punktu File-User ID... galima gauti dialogus:

Puslapis	Aprašymas
-----------------	------------------

Basics	Pagrindinė informacija apie vartotoją. Ten galima pasikeisti slaptažodį.
<u>Certificates</u>	Informacija apie turimus sertifikatus, prijungtus prie ID ir viešus raktus. Ten galima paprašyti sertifikatų arba cross sertifikavimosi.
Encryption	Rodo, kokie kodavimo raktai yra sukurti ir saugomi jūsų ID faile. Ten galima sukurti naujus arba importuoti/eksportuoti jau egzistuojančius..
More Options	Galima pasikeisti Vartotojo vardą, sukurti safe copy, importuoti/eksportuoti internet sertifikatus.

Lokali adresų knygutė (Local Address Book)

Lokali adresų knygutė yra labai svarbi Lotus Notes darbui. Paprastai, ši duomenų bazė saugoma šakniniame duomenų kataloge (pvz: *C:\Lotus\Notes\data*). Joje saugoma ši informacija:

- Kontaktai – t.y. elektroniniu būdu susirašinėjimui reikalinga informacija: adresatų vardai, pavardės, e-pašto adresai, kontaktinė informacija (darbo adresai telefonai, fax, namų), Internet sertifikatai, Lotus Notes viešas raktas.
- Grupės – vartotojų grupės, kurios naudojamos laiškų siuntimui, teisėms nustatyti prieinant prie lokalių DB (pastaroji savybė yra nepilnai realizuota kliente, kaip kad realizuota serveryje)
- (Advanced) Accounts – Registracijos. Čia saugoma prisijungimo prie įvairių internet servisų informacija (paieškai Internet Directories ar jungtis prie NewsGroups serverių arba gauti paštą per POP3, SMTP, IMAP).
- (Advanced) Connections – Prisijungimo dokumentai. Jie naudojami nurodyti kaip turi būti prisijungiama prie tam nurodytų serverių. Tam prisijungimo dokumente reikia nurodyti
 - Tipą (Dial-up, LAN, Passthru Server) Priklausomai nuo pastarojo reikės nurodyti kitus parametrus.
 - Serverio vardą (Lotus Notes vardą)
 - Iš kurių aplinkų ir kurie vartotojai gali naudotis šiuo prisijungimu.
 - Passthru serverio vardas arba TCP/IP adresas
- (Advanced) Locations – aplinkos. Juose nurodomi įvairūs parametrai, kurie yra vieni iš pagrindinių, nusakantys, kaip Lotus Notes klientas turi bendrauti su serveriais, kuriuose serveriuose ieškoti pašto, koks prisijungimas prie tinklo ir t.t. Aplinkas galima greitai persijungti dešinėje aplinkoje esančiame pasirinkimo laukelyje. Aplinkos svarbiausi parametrai:
 - Tipas (LAN, dial-up, ...)
 - Vardas
 - Internet adresas
 - Serveriai: Pašto serveris, Passthru serveris, Domino directory serveris,
 - Portai
 - Pašto nustatymai: pašto vieta (serveryje/lokaliai), pašto failo vieta, kaip parenkami adresatai, kaip turi būti transformuojamas išeinantis į Internetą paštas (MIME arba NotesRichText formatu)
 - Replikavimas – uždraustas arba kokiais laiko intervalais.

- (Advanced) Certificates – sertifikatai. Tai turimi Notes ir Internet sertifikatai ir Cross Certifikatai
- (Advanced) International MIME settings – nustatymai, naudojami e-laiškų konvertavimui į MIME tvarkai nustatyti.

Vartotojo nustatymai (User preferences)

Vartotojo aplinkos nustatymai – vieta, kurioje konfigūruojama vartotojo aplinka. Visi šie nustatymai yra įsimenami *notes.ini* faile. Šie nustatymai skirstomi į kelias grupes:

- Pagrindiniai nustatymai (Basic settings) – galima nurodyti šriftus pagal nutylėjimą, pridėti žodžius į lokalų vartotojo žodyną, leisti/drausti lokalius agentus, leisti vykdyti Java, Java Script, ActiveX.
- Pašto ir naujienų nustatymai (Mail and News) – nurodyti personalines adresų knygytes, tarptautinį laiškų formatą, saugoti ar ne išsiunčiamus laiškus ir t.t.
- Tarptautiniai nustatymai (International settings) – regioniniai nustatymai, Importo/Eksporto simbolių lentelė, darbo dienos ir pan.
- Portai (ports) – nurodyta, kuriais portai ir kuria tvarka jungtis prie serverio. (TCP/IP, COM1, LAN0 (Netbios)).