



**KELMĖS RAJONO SAVIVALDYBĖS
TARYBA**

**SPRENDIMAS
DĖL VIEŠOSIOS ĮSTAIGOS TYTUVĖNŲ PIRMINĖS SVEIKATOS PRIEŽIŪROS
CENTRO 2019–2023 METŲ VEIKLOS STRATEGIJOS PATVIRTINIMO**

2019 m. balandžio 30 d. Nr. T-127
Kelmė

Vadovaudamasi Lietuvos Respublikos vietos savivaldos įstatymo 16 straipsnio 4 dalimi ir viešosios įstaigos Tytuvėnų pirminės sveikatos priežiūros centro įstatų, patvirtintų Kelmės rajono savivaldybės tarybos 2018 m. kovo 29 d. sprendimu Nr. T-81 „Dėl viešosios įstaigos Tytuvėnų pirminės sveikatos priežiūros centro įstatų patvirtinimo“, 4.13 papunkčiu, Kelmės rajono savivaldybės taryba **n u s p r e n d ž i a**:

Patvirtinti viešosios įstaigos Tytuvėnų pirminės sveikatos priežiūros centro 2019–2023 metų veiklos strategiją (pridedama).

Šis sprendimas per vieną mėnesį gali būti skundžiamas Regionų apygardos administraciniam teismui, skundą (prašymą) paduodant bet kuriuose šio teismo rūmuose, Lietuvos Respublikos administracinių bylų teisenos įstatymo nustatyta tvarka.

Savivaldybės meras

Vaclovas Andrulis

VIEŠOSIOS ĮSTAIGOS TYTUVĖNŲ PIRMINĖS SVEIKATOS PRIEŽIŪROS CENTRO

2019–2023 METŲ VEIKLOS STRATEGIJA

I. SKYRIUS

ĮVADAS

1. Lietuvos Respublikos vietos savivaldos įstatymas nurodo, kad viena iš savivaldybės funkcijų yra pirminė asmens ir visuomenės sveikatos priežiūra. Savivaldybė organizuoja pirminę asmens ir visuomenės sveikatos priežiūrą ir yra atsakinga už pirminės priežiūros paslaugas gyventojams.

2. Viešoji įstaiga Tytuvėnų pirminės sveikatos priežiūros centras (toliau – Centras) turi pasirūpinti kompleksine sveikatos priežiūra asmenims, šeimai, bendruomenei. Pirminė sveikatos priežiūros grandis turėtų išspręsti 80 procentų sveikatos problemų.

II. SKYRIUS

BENDROSIOS NUOSTATOS

3. Centras įkurtas 2001 metais, vykdamas nacionalinės sveikatos priežiūros reformą.

4. Centras yra Lietuvos nacionalinės sistemos Kelmės rajono savivaldybės ne pelno siekianti įstaiga, teikianti jos įstatuose numatytas pirminio lygio ambulatorines ir stacionarines asmens sveikatos paslaugas pagal sutartį su Šiaulių teritorine ligonių kasa.

5. Centras yra juridinis asmuo, turintis ūkinį, finansinį, organizacinį ir teisinį savarankiškumą, savo antspaudą, firminį ženklą, sąskaitas bankuose.

6. Centro steigėja – Kelmės rajono savivaldybės taryba.

7. Centro buveinė: J. Basanavičiaus g 6, Tytuvėnai, Kelmės rajonas.

8. Centras savo veikloje vadovaujasi Lietuvos Respublikos konstitucija, Lietuvos Respublikos sveikatos priežiūros įstatų, Lietuvos Respublikos sveikatos sistemos, Lietuvos Respublikos viešųjų įstatų, Lietuvos Respublikos sveikatos draudimo ir kitais įstatymais bei teisės aktais, reglamentuojančiais sveikatos paslaugų teikimą bei Centro įstatais.

9. Centras yra ribotos turtinės atsakomybės. Centras pagal savo prievolės atsako tik jai nuosavybės teise priklausančiu turtu. Centro steigėjas pagal prievolės atsako tik ta suma, kurią įnešė į Viešosios įstaigos Tytuvėnų pirminės sveikatos priežiūros centro turtą. Centras neatsako už steigėjo įsipareigojimus.

10. Centro veiklos laikotarpis neribojamas. Finansiniais metais laikomi kalendoriniai metai.

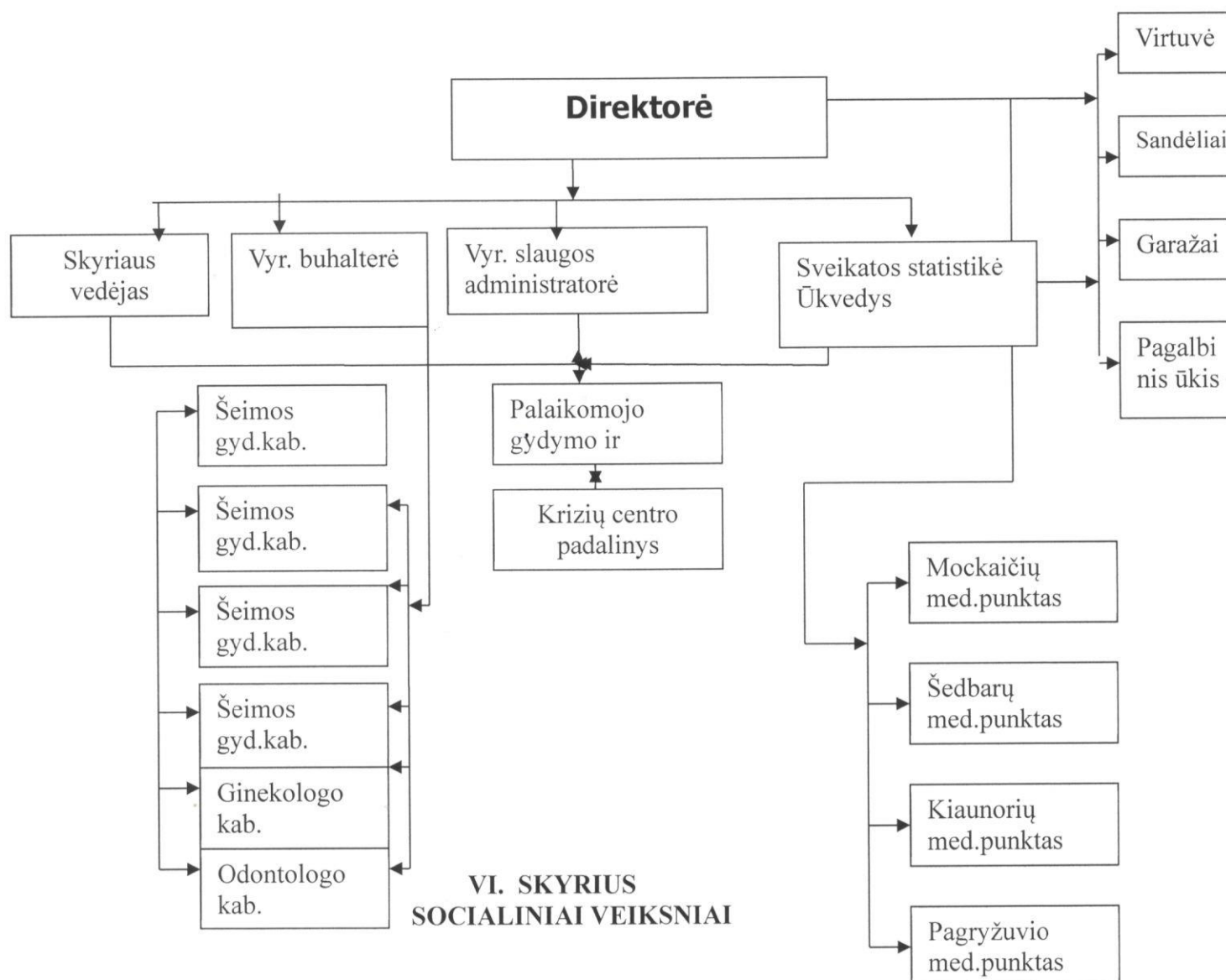
III. SKYRIUS CENTRO MISIJA

11. Gerinti aptarnaujamų gyventojų sveikatą, suteikiant jiems saugias, kokybiškas, mokslu ir praktika pagrįstas sveikatos priežiūros paslaugas, racionaliai naudoti materialinius bei žmogiškuosius išteklius, maksimaliai tenkinti pacientų, jų šeimos narių bei darbuotojų poreikius ir lūkesčius.

IV. SKYRIUS CENTRO VIZIJA

12. Centras – saugi ir patikima pacientams, racionaliai valdanti išteklius bei atitinkanti Europos Sąjungos standartus, šiuolaikinės diagnostikos, gydymo ir profilaktikos įstaiga.

V. SKYRIUS CENTRO STRUKTŪRA IR PAVALDUMO SCHEMA



VI. SKYRIUS SOCIALINIAI VEIKSNIAI

13. Vienas pagrindinių rodiklių atspindinčių demografinę situaciją yra gyventojų skaičius. Lietuvos statistikos departamento duomenimis, 2018 metų pabaigoje, palyginus su 2016 metais, Kelmės rajono savivaldybėje buvo (1857) gyventojų mažiau. 2018 metų pradžioje Kelmės rajono savivaldybės miesto gyventojai sudarė 39,08 proc. visų gyventojų, kaimo vietovėse – 60,92 proc. pagal bendrą visų gyventojų skaičių. Prie viešosios įstaigos Tytuvėnų PSPC prisirašiusių gyventojų skaičius, 2018 metus lyginant su 2016 metais, sumažėjo 420 gyventojų. Gyventojų skaičius mažėja dėl neigiamos natūralios gyventojų kaitos, didelės emigracijos, mažėjančio gimstamumo.

Gyventojų skaičius (absol. skaičiais)	2015 m.	2016 m.	2017 m.	2018 m.
	29559	28647	27871	26790
Prisirašiusių skaičius	4762	4631	4368	4211

PALAIKOMOJO GYDYMO IR SLAUGOS SKYRIAUS DUOMENYS

Palaikomojo gydymo ir slaugos sk.	2015 m.	2016 m.	2017 m.	2018 m.
Patvirtintų lovų sk.	25	25	25	25
Lovos funkcionavimo rodiklis.	286	290	305	318
Gydytų pacientų skaičius.	225	264	268	243
Vidutinė gulėjimo trukmė.	35	30,45	31,02	35,79
Lovadienių skaičius	7161	7248	7633	7947

KRIZIŲ CENTRO DUOMENYS

	2015 m.	2016 m.	2017 m.	2018 m.
Patvirtintų lovų sk.	10	10	10	10
Lovos funkcionavimo rodiklis.	69	142	150	219
Krizinių pacientų skaičius	11	29	23	29
Vidutinė gulėjimo trukmė.	22	65	83	110
Lovadienių skaičius	686	1423	1496	2190

VII. SKYRIUS ŽMOGIŠKIEJI IŠTEKLIAI

14. Centre dirba patyręs ir kvalifikuotas personalas, visi medicinos darbuotojai turi darbo licencijas ir laiku jas atnaujina. Sudarytos sąlygos mokytis, kelti profesinę kvalifikaciją.

15. Centro personalo sudėtis ir kitimo dinamika:

Eil. Nr.	Personalas	2015 m.	2016 m.	2017 m.	2018 m.
1.	Šeimos gydytojai	4	4	4	5
2.	Gydytojas odontologas	1	1	1	1
3.	Slaugytojos	23	23	22	23
4.	Aptarnaujantis personalas	17	17	16	17

VIII. SKYRIUS SSGG ANALIZĖ

Atliekant VšĮ Tytuvėnų pirminės sveikatos priežiūros centro SSGG analizę buvo išskirtos šios silpnybės, stiprybės, grėsmės ir galimybės, į kurias svarbu atsižvelgti, vykdant veiklas 2019-2023 metais.

STIPRYBĖS	SILPNYBĖS
<ul style="list-style-type: none"> Įstaiga turi pakankamai žmogiškųjų išteklių saugiai ir kokybiškai sveikatos priežiūros paslaugai teikti. Įstaigos darbuotojai yra išsilavinę, kvalifikuoti, seniai dirbantis, todėl pacientus ir situaciją gerai žinantis medicinos personalas. Didelis dėmesys skiriamas prevencinių ir skatinamųjų programų vykdymui, lėtinių neinfekcinių, onkologinių ligų diagnostikai ir gydymui, vaikų ir nėščiųjų profilaktikai, neįgalųjų ir senyvo amžiaus pacientų paslaugų teikimui. Teigiamas įstaigos veiklos finansinis rezultatas. Auga įstaigos bendros pajamos iš Šiaulių teritorinės ligonių kasos. Bendradarbiaujama su Kelmės rajono visuomenės sveikatos biuru. Rašomi elektroniniai receptai, E-025, E-027 formos. Gerėja įstaigos įvaizdis. 	<ul style="list-style-type: none"> Senstantis įstaigos gydytojų ir slaugos personalas. Mažėja pacientų apsilankymų pas įstaigos odontologus skaičius. Mažėja prisirašiusių prie įstaigos pacientų skaičius. Neatliekamas pacientų nuomonės apie teikiamų paslaugų kokybę tyrimas. Nepakankama asmenų atsakomybė už savo sveikatos išsaugojimą ir stiprinimą. Nepakankamai išplėtotą elektroninę informacinę sistemą. Nepakankamas sveikatos sistemos finansavimas.
GALIMYBĖS	GRĖSMĖS
<ul style="list-style-type: none"> Galimybė pasinaudoti ES Struktūrinių fondų ir kitų finansinių mechanizmų parama. Savivaldybės administracija investuoja į įstaigos veiklos plėtrą. E- paslaugų pacientams plėtra. 	<ul style="list-style-type: none"> Nuolat kintanti ir nepastovi teisinė bazė. Aktyvi konkurentų veikla. Reikšminga politinės situacijos įtaka veiklai. Ribotos galimybės teikti mokamas

<ul style="list-style-type: none"> • Tampresnė PSPC ir aukštesnio lygio paslaugų teikėjų sąveika įgalintų operatyvesnę bei efektyvesnę paslaugų teikimą. • Įstaigos darbo efektyvumo didinimas. • Informacinių technologijų plėtojimas ir tobulinimas. 	<p>paslaugas dėl riboto gyventojų mokumo.</p> <ul style="list-style-type: none"> • Senstanti visuomenė, polimorbidiškumas ir didėjantis sveikatos priežiūros paslaugų poreikis gali neigiamai atsiliiepti paslaugų prieinamumui. • Augantis poreikis slaugos paslaugoms. • Ribotas PSDF biudžetas sveikatos priežiūros finansavimui.
---	---

IX SKYRIUS

VŠĮ TYTUVĖNŲ PIRMINĖS ASMENS SVEIKATOS PRIEŽIŪROS CENTRO 2019-2023 METŲ STRATEGINIO VEIKLOS PLANO TIKSLAI IR UŽDAVINIAI

Vadovaujantis VŠĮ Tytuvėnų pirminės asmens sveikatos priežiūros centro veiklos SSGG (stiprybių – silpnybių- grėsmių-galimybių) analize, suformuota įstaigos misija ir vizija, bei kitais strateginiam veiklos planui parengti naudotais dokumentais, išsikelti šie strateginiai tikslai ir uždaviniai.

	TIKSLAS		UŽDAVINIAI		PRIEMONĖS
1.	Kelti asmens sveikatos priežiūros centro teikiamų paslaugų kokybę, plėsti paslaugų spektrą.	1.1.	Kokybiškai vykdyti sveikatos priežiūros programas	1.1.1.	Medicininės slaugos paslaugų teikimo namuose programa (apsilankymas pas pacientus turinčius slaugos poreikį).
				1.1.2.	Privalomojo sveikatos draudimo fondo biudžeto lėšomis finansuojamos prevencinės ankstyvo ir savalaikio onkologinių susirgimų diagnostikos ir gydymo programos.
		1.2.	Užtikrinti asmens sveikatos priežiūros centro teikiamų paslaugų efektyvumą.	1.2.1.	Vaikų odontologinės priežiūros intensyvumo didinimas (tęsti vaikų 6-14 metų, krūminių dantų padengimą silantinėmis medžiagomis).
				1.2.2.	Medicininės slaugos paslaugų teikimo namuose intensyvumo didinimas (gavusių medicininės slaugos paslaugas namuose ir turinčių didelių spec. Poreikių lygį).
				1.2.3.	Sumažinti bent vieną kartą hospitalizuotų dėl CD ir BA sergančių asmenų dalį,

					<p>palyginus su bendru dispanserizuotų pacientų kuriems diagnozuota CD ir BA atitinkamai iki 6% ir iki 3%.</p> <p>1.2.4. Užtikrinti, kad nemažiau nei 85 % receptų būtų pateikti elektroniniu būdu ir plėtoti kitų e. sistemoje teikiamų paslaugų apimtį.</p> <p>1.2.5. Projektinės veiklos plėtra.</p> <p>1.3.1. Neplaninių vidaus medicininių auditų vykdymas (pagal poreikį).</p> <p>1.3.2. Planinių vidaus medicininių auditų vykdymas (per metus ne mažiau 2).</p> <p>1.4.1. Išlaikyti patekimą pas šeimos gydytojus eilės trukmę 0-7 k. d.</p> <p>1.4.2. Išlaikyti patekimą pas odontologą eilės trukmę 0-7 k. d.</p> <p>1.4.3. Profilaktinių sveikatos patikrinimų aktyvinimas.</p> <p>1.5.1. Asmens sveikatos priežiūros darbuotojų kvalifikacijos kėlimas.</p>
2.	Gerinti įstaigos infrastruktūrą ir įvairdį.	2.1.	Įstaigos patalpų remontas.	2.1.1.	Rekonstruoti fasadinius laiptus ir pritaikyti neįgaliesiems gydymo įstaigos patalpas (slaugos ir palaikomojo gydymo skyrius), šeimos gydytojų kabinetų, registratūros, procedūrinio, klinikinės diagnostikos laboratorijos, skiepų,

		2.2.	Gerinti įstaigos įvaizdį.	2.2.1. 2.2.2. 2.2.3.	profilaktinio kabinetų remontas). Įstaigos interneto svetainės atnaujinimas (nuolat). Korupcijos programos įgyvendinimas. Vieningos medicinos personalo aprangos įsigijimas.
3.	Modernizuoti gydymo įstaigą.	3.1. 3.2. 3.3.	Įsigyti monitorių, demonstruojantį aktualią informaciją pacientams . Optimizuoti įstaigos kompiuterių tinklą, diegti naujas programas. Atnaujinti ar įsigyti palaikomojo gydymo ir slaugos skyriuje, esančiame fizioterapiniame kabinete medicininius prietaisus.	3.2.1.	Pilnai kompiuterizuoti darbo vietas (registratūroje, odontologijos kabinete ir klinikinės diagnostikos laboratorijoje).

X SKYRIUS

BAIGIAMOSIOS NUOSTATOS

Įgyvendinus strategiją įstaiga sugebės dirbti besikeičiančiomis sąlygomis, tenkinti pagrįstus pacientų poreikius ir darbuotojų lūkesčius.

Direktorė

Vida Pikutienė